

50. metsameeste kutsevõistlused 2018.a.

Stendivõistluse juhend

1. Saeketi vahetus

1.1 Üldine informatsioon:

Võistleja peab sae lõikeosa lahti võtma, keti maha võtma, plaadi ümber pöörama ja vahetusketi peale panema, pingutades keti niiviisi, et saag oleks valmis kasutamiseks järgneval võistlusalal – kombineeritud järkamisel

Kui ketivahetus on tehtud halvasti ja kett jääb korralikult pingutamata ning võistleja ei saa teha järgmist ala, tohib ta ketti pingutada, kuid talle määratakse 50 karistuspunkti.

Kui kahel järgmisel alal kett kiilub kinni või tuleb maha või tulevad kinnitusmutrid lahti, saab võistleja tagantjärele saeketi vahetuse eest null punkti.

Võistluslaua mõõtmed on 1,5 m x 0,7 m, kõrgus 0,8 m.

Stardi eel on lauale lubatud panna ainult kontrollitud saag koos vahetusketiga ja võti.

Stardijoon asub lauast 1 m kaugusel

Võistleja seisab mõlema jalaga stardijooe taga.

Võistleja tohib ülesande teostada ilma kaitsekiivri, -kinnaste, metsatööjaki/sviitri, näokaitse ja kõrvaklappideta; kasutada tuleb turvapükse ja kaitsekaapaid ning esmaabipakki.

1.2 Saeketi vahetuse ettevalmistamine

- Saagi kontrollitakse tagamaks selle vastavus tehase standardile. **Tema osi ei tohi olla eemaldatud**, tikkpoldid ei tohi olla lühendatud ja peavad olema standardsed.
- Kohtunik kontrollib keti pingsust; see peab olema piisavalt tugev. Keti külgmised lülid peavad puudutama plaadi alumist serva.
- Mutreid pingutatakse, kasutades automaatvõtit, mille võimsus on seatud 2,0 Nm.
- Kohtunik märgistab plaadi ning asetab kontrollitud sae võistluslauale.
- Saevõti asetatakse lauale.
- Saag määratakse gruppi.
- Võistleja käsi kontrollitakse, kas neil on vigastusi. Leitud vigastused märgistatakse.
- Lühimat saehammast kontrollitakse mõlemal ketil (vähmalt 3 mm).

1.4 Start ja finish

Ajavõtt algab kui kohtunik on andnud „start“ käskluse ja lõpeb kui võistleja asetab võtme tagasi lauale.

Punktide omistamine:

- Aeg (vt tabel 9)
- Karistuspunktid üldiste tööohutunõuete rikkumise eest (vt tabel 1)
- Karistuspunktid ebakorrekse ülesande sooritamise eest.

1.6 Saeketi vahetuse teostamine

Olles paigaldanud sae lauale, asub võistleja ise stardijooele, mis on lauast 1 m kaugusel.

Stardimärguande järel, kui aeg jooksmas hakkab, tegutseb võistleja järgnevalt:

- astub laua juurde;
- keerab mutrid lahti;
- kui vaja, eemaldab siduri(kinnitus)katte;
- eemaldab keti;
- pöörab plaadi ümber;
- paigaldab vahetusketi, vajadusel ka pingutab selle;
- paigaldab sidurikatte ja mutrid;

- pingutab mutrid;
- asetab tööriista lauale;
- naaseb stardijoone taha.

Kui ala on sooritatud ootab võistleja kohtuniku juhiseid.

Kui ülesanne on tehtud, võib võistleja seista selliselt, et ta saaks mõõtmist pealt vaadata, kuid ta ei tohi sekkuda ega ise mõõta. Võistlejal on õigus esitada kirjalik kaebus tulemuste suhtes 30 min jooksul protokollis saamisest.

1.7 Mõõtmine ja hindamine

Ülesande täitmise eest saab punkte järgmiselt:

Aeg:

Aega mõõdetakse kahe stopperiga. Punkte antakse vastavalt tabelile 9.

Tabel 1

Grupp 1 / aeg etc. +2 punkti /0.5 sec	Grupp 2 / aeg etc. +2 punkti / 0.4 sec	Punkte
14.6 - 15.0	9.8 - 10.1	114
15.1 - 15.5	10.2 - 10.5	112
15.6 - 16.0	10.6 - 10.9	110
16.1 - 16.5	11.0 - 11.3	108
16.6 - 17.0	11.4 - 11.7	106
17.1 - 17.5	11.8 - 12.1	104
17.6 - 18.0	12.2 - 12.5	102
18.1 - 18.5	12.6 - 12.9	100
18.6 - 19.0	13.0 - 13.3	99
19.1 - 19.5	13.4 - 13.7	98
19.6 - 20.0	13.8 - 14.1	97
20.1 - 20.5	14.2 - 14.5	96
20.6 - 21.0	14.6 - 14.9	95
21.1 - 21.5	15.0 - 15.3	94
21.6 - 22.0	15.4 - 15.7	93
22.1 - 22.5	15.8 - 16.1	92
22.6 - 23.0	16.2 - 16.5	91
23.1 - 23.5	16.6 - 16.9	90
23.6 - 24.0	17.0 - 17.3	89
24.1 - 24.5	17.4 - 17.7	88
24.6 - 25.0	17.8 - 18.1	87
25.1 - 25.5	18.1 - 18.5	86
25.6 - 26.0	18.6 - 18.9	85
26.1 - 26.5	19.0 - 19.3	84
26.6 - 27.0	19.4 - 19.7	83
27.1 - 27.5	19.8 - 20.1	82
27.6 - 28.0	20.2 - 20.5	81
28.1 - 29.0	20.6 - 21.2	80
29.1 - 30.0	21.3 - 21.9	79
30.1 - 31.0	22.0 - 22.6	78
31.1 - 32.0	22.7 - 23.3	77
32.1 - 33.0	23.4 - 24.0	76
33.1 - 34.0	24.1 - 24.7	75
34.1 - 35.0	24.8 - 25.4	74
35.1 - 36.0	25.5 - 26.1	73
36.1 - 37.0	26.2 - 26.8	72
37.1 - 38.0	26.9 - 27.5	71
38.1 - 39.0	27.6 - 28.2	70
39.1 - 39.5	28.3 - 28.6	69

39.6 - 40.0	28.7 - 29.0	68
etc. -1 punkti/ 0,5 sec	etc. -1 punkti/ 0.4 sec	

Karistuspunkte antakse järgnevatel puhkudel:

Keti ja/või pingutusmutri mahapillamine

Keti ja/või pingutusmutri mahapillamise eest (võistleja võtab selle üles ja jätkab ülesande täitmist), trahv 20 punkti.

Plaat jääb pööramata

Trahv 50 punkti.

Kett jääb korralikult pingutamata

Kui keti ja plaadi vahele jääb pilu, trahv 50 punkti.

Kohtunik ei tohi ketti katsuda kui ta selle pingsust kontrollib.

Vigastus, mis põhjustab verejooksu

Trahv 20 punkti.

Karistuspunktid tööohutusnõuete rikkumisel

Nr	Üldiste tööohutusnõuete rikkumised	Karistuspunktid / Ala				
		1	2	3	4	5
1	Kutseta võistlusplatsile ilmumine	50	50	50	50	50
2	Kaitsevarustuse (kindad, kiiver, näokaitse, kõrvaklapid, saapad, turvapüksid, jakk) töötamine	20	20	20	20	20
3	Sae ebaõige käivitamine (Joon. 1)	30		30	30	30
4	Keti puudutamine töötava mootori korral	50		50	50	50
5	Liikumine pöörleva ketiga	20		20	20	20
6	Saag ei käivitu 5 min jooksul	30		30	30	30
7	Pöörleva ketiga sae hoidmine ühe käega	20		20	20	50
8	Arstiabi mittevajava vigastuse eest	20	20	20	20	20
9	Arstiabi vajava vigastuse eest	50	50	50	50	50
10	Puudub esmaabipakk	Stardikeeld				

Saaga manipuleerimine peale soorituse lõppu

Võistleja soovil või kohtuniku nõudel võib/peab mittekorrektset kinnitatud keti uuesti pingutama. Saagi kontrollitakse tagamaks, et kett on korralikult kohale asetatud ja kõik kruvid on fikseeritud ja pingutatud. Trahv 50 punkti kui võistleja pingutab ketti uuesti.

Mittekorrektne keti paigaldamine:

Kui võistleja ei paigalda kõiki osi, saab ta ala eest null punkti.

Kehvasti paigaldatud kett:

Kui kombineeritud järkamisel kett või sidurikatte mutter tuleb ära, saab võistleja „Saeketi vahetamise” eest null punkti.

Lisaks saab võistleja 0 punkti vastava ala sooritusaja eest. Ta tohib lõpetada ülesande aladel järgmisel alal

2. Kombineeritud järkamine.

2.1 Üldine informatsioon:

Võistleja löikab järgemööda igast pakust ühe ketta. Esiteks sooritab ta altlõike üles 10cm-se punase märktriibu suunas, siis ülaltlõike alla. Ketaste paksus peab olema vähemalt 30 mm, kuid mitte üle 80 mm. See kehtib mõlema paku kohta.

Igal palgil peab lõige olema täisnurga all palgi kesktelje suhtes.

Palgi mõlemal küljel on selle pikitelje suunas tõmmatud 10 cm laiused triibud. Nii ülalt- kui alltõige tuleb juhtida nendesse triipudesse, kuid ei tohi nendest välja minna. Palgi ülaosale on tõmmatud 20 cm laiune roheline triip, mis näitab, kust tuleb alustada ülalttõiget.

2.2 Võistluskoha ettevalmistamine:

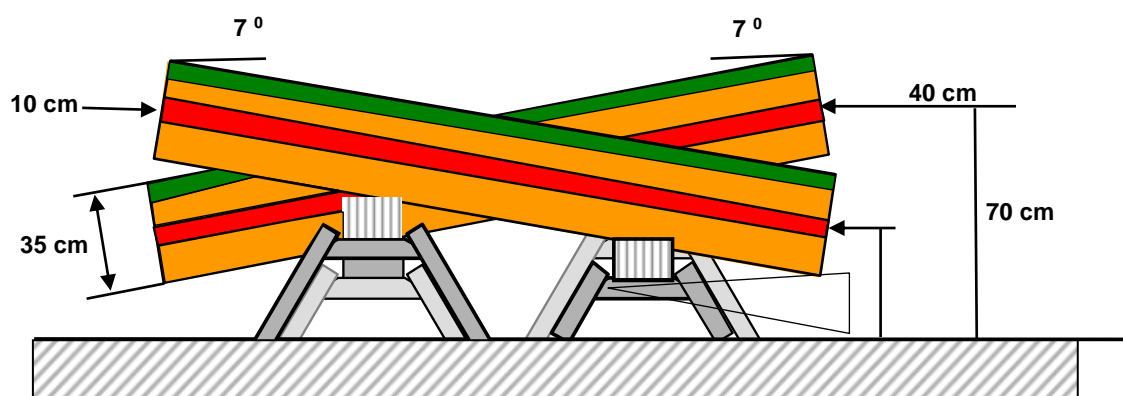
Võistlusplatsile on paigaldatud kaks paralleelselt asetsevat saepukki. Kummalegi on paigutatud ümaraks treitud 35 cm läbimõõduga palk (vt joon 19).

Pakud on horisontaaltasapinna suhtes 7° võrra kaldu nii, et langused on vastassuunalised. Ühe palgi telg peab asetsema lõikekohal maapinnast 70 cm ja teisel 40 cm kõrgusel.

Paku mõlemal küljel on selle pikitelje suunas tõmmatud 10 cm laiused punased triibud. Nii ülalt- kui alltõige tuleb juhtida nendesse triipudesse, kuid ei tohi nendest välja minna (vt joon 19).

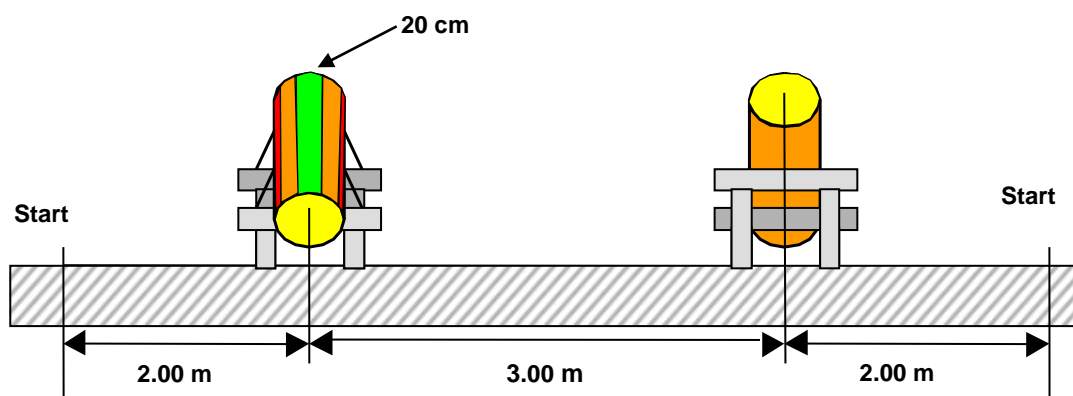
Paku ülaosale on tõmmatud 20 cm laiune triip, millest 10 cm keskteljest paremale ja 10 cm vasakule.

Joon. 19: Palkide kohale asetamine



Stardijoon märgitakse vasakule ja paremale 2 m kaugusele palkidest. Võistleja valib kummalt poolt ta soovib startida (vt joon 20).

Joon. 20: Pukkide kohale asetamine



2.3 Võistlusala ettevalmistus

Enne võistlust peab:

- Palkide kõrguse fikseerima
- Palkide otspinna lõikama täisnurga all tüve telje suhtes
- Võistleja stardinumber tuleb kirjutada palgi otsale enne ülesande sooritust.

Peale iga võistleja sooritust taastatakse palgil täisnurk.

2.4 Start ja finish

Stardikäsu annab kohtunik ja aeg peatub kui teine ketas maapinda puudutab.

2.5 Soorituse hindamine

Võistlusülesanne loetakse täidetuks siis, kui mõlemad kettad on maad puudutanud. Kui üks või mõlemad kettad maha ei kuku, ei saa võistleja ala eest punkte.

Kehvasti paigaldatud kett:

Kui kett kiilub kinni, tuleb plaadilt maha või kui sidurikatte mutter tuleb lahti, ei saa võistleja sooritusaja eest punkte kombineeritud järkamisel. Ta tohib keti uuesti pingutada ja ülesande lõpetada. Sellisel juhul saab võistleja tagasiulatavalt 0 punkti Saeketi vahetamise eest. Kõiki teisi mõõtmisi hinnatakse nagu tavaliselt.

Sae võimsus:

Punkte saab sõltuvalt sae mootorivõimsusest kuupsentimeetrites:

Grupp 1 - 46-55 cm³

Grupp 2 - => 56 cm³

Punkte antakse järgmiselt:

- Sooritusaja eest vastavalt tabelile
- Vertikaallõike eest (vt tabel 11)
- Lõiketaseandite vahe (vt tabel 12)
- Karistuspunktid üldiste tööhutusnõuete rikkumise eest (vt tabel 1)
- Karistuspunktid mittekorrektelt sooritatud ülesande eest

2.6 Kombineeritud järkamise ettevalmistamine

Võistleja läheb enda poolt valitud stardijoone taha, käivitab sae ning asetab selle juhtplaadiga stardijoone taha, mis on palgist 2 m kaugusel ning ootab kohtuniku käsklust. Peale stardisignaali mil algab ajavõtt, tegutseb võistleja järgnevalt:

- võtab sae ning liigub esimese palgi juurde;
- sooritab lõike alt punaste 10 cm triipudeni;
- päästab sae lõiketeest välja ning eraldab ketta palgist lõikega ülalt;
- alustab lõikamist roheline värviga märgitud alas ning lõpetab punastel 10cm triipudel;
- peatab keti;
- liigub järgmise palgi juurde, kus kordab lõiget alt ja ülalt;
- liigub üle finišijoone

Kui ülesanne on lõpetatud annab võistleja sae kohtunikule ning saeketi pingsust enne järgmist ala ei tohi reguleerida. Võistleja ootab kohtuniku juhiseid.

Kui ülesanne on tehtud, võib võistleja seista selliselt, et ta saaks mõõtmist pealt vaadata, kuid ei tohi sekkuda ega ise mõõta. Nii võistlejal kui võistkonna juhil on õigus esitada kirjalik kaebus tulemuste suhtes 30 min jooksul protokollis saamisest.

2.7 Mõõtmine ja hindamine

Kõik mõõtmised kirjutatakse saetud kettale koos võistleja stardinumbri. Punkte antakse järgmiselt:

Aeg:

Aega mõõdetakse kahe stopperiga ning protokollis kirjutatakse kahe keskmine (vt tabel 10).

Tabel 10

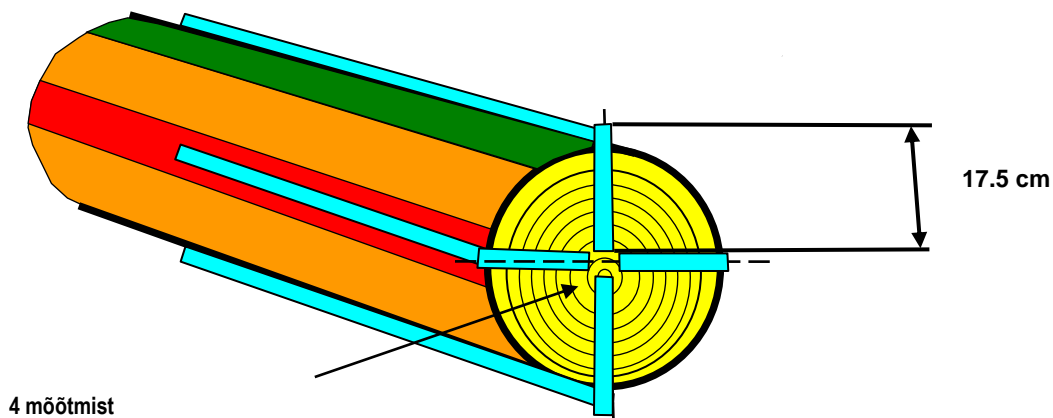
Grupp 1	Grupp 2	Punkte
jne. +1 p. iga sek. eest		
25	22	55
26	23	54
27	24	53
28	25	52

29	26	51
30	27	50
jne. -1 p. iga sek. eest		

Lõike ristsus: (4 mõõtmist)

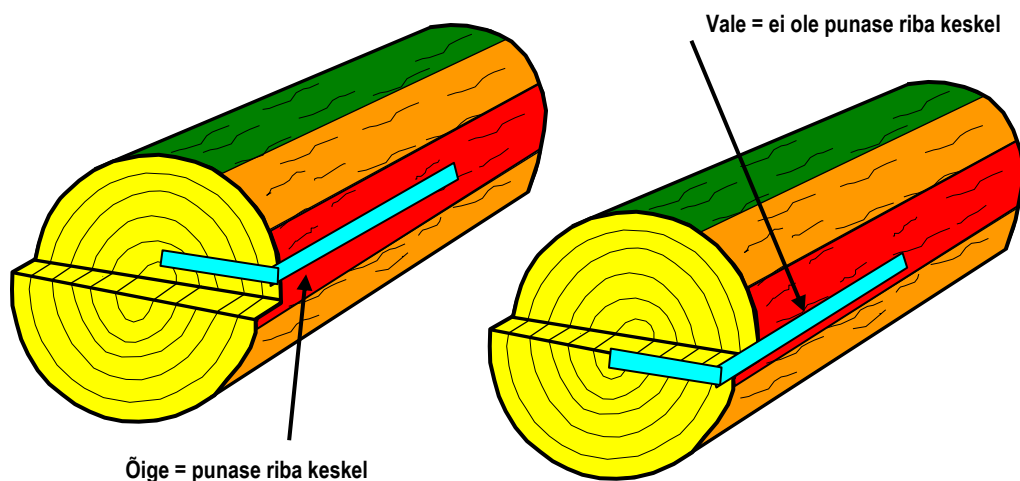
Lõike ristsust mõõdetakse mõlematel palkidel nii vertikaalselt kui horisontaalselt, läbides palgi keskelge, optilise nurgamõõtjaga, täpsusega 30 nurgaminutit (vt joon 21). Lõigete kõrvalekalle ristitasandist tuleb kirjutada ketastele. Maksimaalselt saab ühe palgi kohta 30 punkti (vt tabel 11). e 11).

Joon. 21: Lõigete ristsuse mõõtmine



Kui lõigete puutepunkt on nihkes, tuleb mõlemad nurgad mõõta täpselt punase riba keskel. Kohtunik hindab visuaalselt kohta, kust tehakse mõõtmine (vt joon 22). Arvestatakse kõige vähem punkte andvat tulemust.

Joon. 22: Lõigete ristuse mõõtmine nihkes puutepunkti korral



Tabel 11

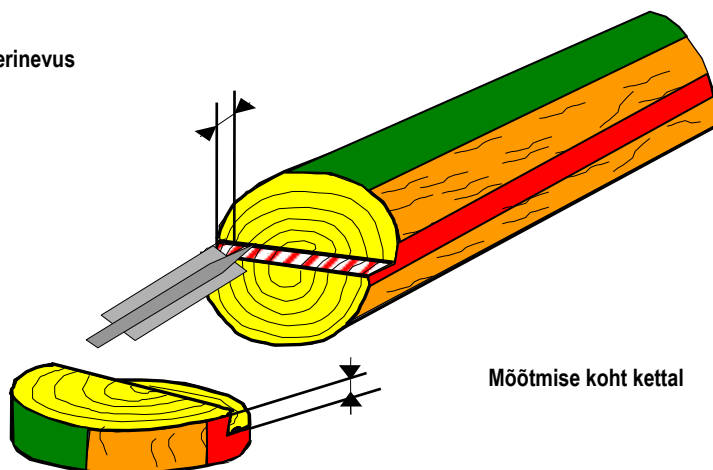
Lõikepinna ristsus	Punkte	Lõikepinna ristsus	Punkte
89°00' ...90°00'	30	86°59' ...86°30'	11
88°59' ...88°30'	25	86°29' ...86°00'	8
88°29' ...88°00'	20	85°59' ...85°30'	5
87°59' ...87°30'	17	85°29' ...85°00'	2
87°29' ...87°00'	14	<= 84°59'	0

Lõiketasandi vahelise erinevuse (läve kõrgus):

Läve kõrgust mõõdetakse täpsusega 1mm palgi otsal ja kettal (vt joon 23), triibuga märgistatud kohtadest. Mõõtmistulemused tuleb kirjutada ketastele. Maksimaalselt on võimalik saada 45 punkti palgi kohta. Punkte antakse vastavalt tabelile 12.

Joon 23: Lõiketasandite erinevus mõõdetakse palgil ja kettal

Tulemus = suurim erinevus



Tabel 12: Punkte lõigete eritasandilisuse eest ketta lõikamisel alt- ja ülaltlõikega

Läve kõrgus mm	Punkte	Läve kõrgus mm	Punkte
≥ 15	0	8	21
14	3	7	24
13	6	6	27
12	9	5	30
11	12	4	33
10	15	3	36
9	18	2	40
		≤ 1	45

Karistuspunkte antakse järgmiselt:

Enneaegne start:

Trahv 20 punkti.

Tööohutusnõuete rikkumine:

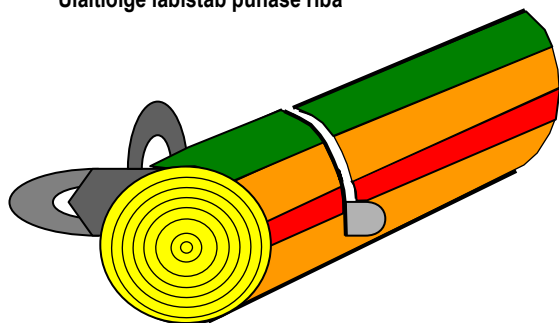
Sõltuvalt rikkumisest (vt tabel 1).

Lõige läbi punase riba:

Ülaltlõike alustamine märgitud alast väljaspool annab 50 karistuspunkti palgi kohta (vt joon 24 + 25). Kohtunik hindab visuaalselt, kas lõige on punasest ribast üleval või allpool. See peab olema näha palgil või kettal. Viga märgitakse kettale.

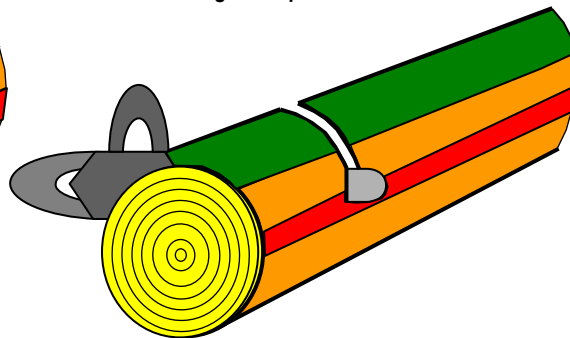
Joon. 25: Ülaltpõige läbi punase riba

Ülaltpõige läbib punase riba



vale

Ülaltpõige kuni punase ribani

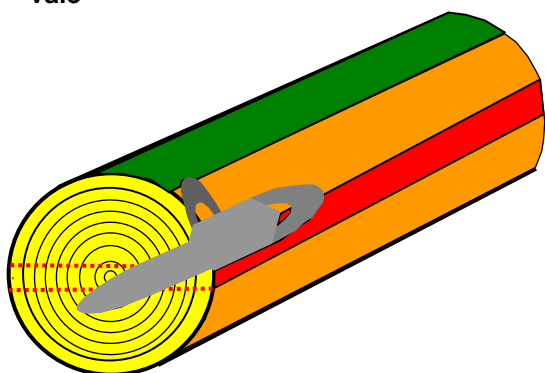


õige

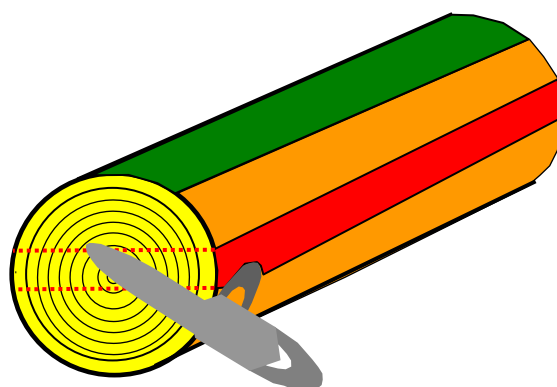
10 cm märgistusest ei tohi lõikega ei üle minna ega ka lõiget enne seda lõpetada. Nähtavate vigade eest antakse karistuspunkte (vt joon 26). Seda kontrollitakse visuaalselt. Kui viga märgatakse peale ketta maha saagimist, tehakse vastav märg.

Joon. 26: Märgistusest läbi saagimine

vale



vale



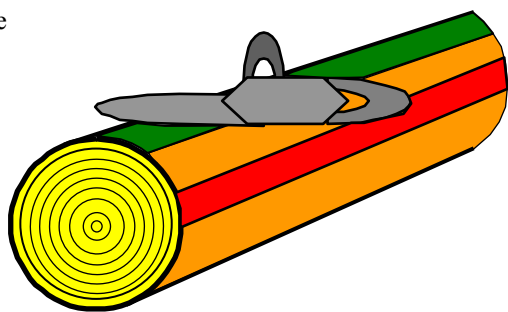
Punasest ribast läbi saagimine

Ülaltpõige väljaspool rohelist triipu

Väljaspool rohelist triipu ülaltpõike alustamisel anatakse 50 karistuspunkti. Alustuskoht fikseeritakse visuaalselt (joon 27).

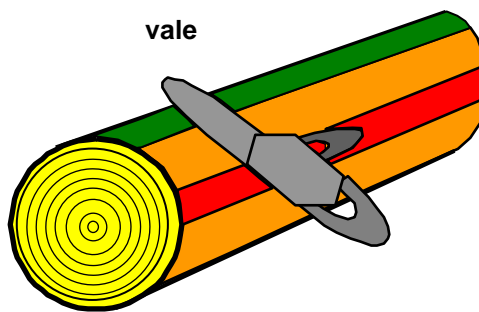
Joon 27: Alustuskoht rohelises ribas

õige



Alustuskoht rohelises ribas

vale



Alustuskoht väljaspool riba

Kehvasti paigaldatud kett:

Kui kett kiilub kinni, tuleb plaadilt maha või kui sidurikatte mutter tuleb lahti, saab võistleja 0 punkti sooritusaja eest kombineeritud järkamisel. Ta tohib keti uuesti pingutada ja ülesande lõpetada. Sellisel juhul saab võistleja tagasiulatuvalt 0 punkti „Saeketi vahetamise” eest ja ei saa sooritusaja eest punkte Kombineeritud järkamisel.

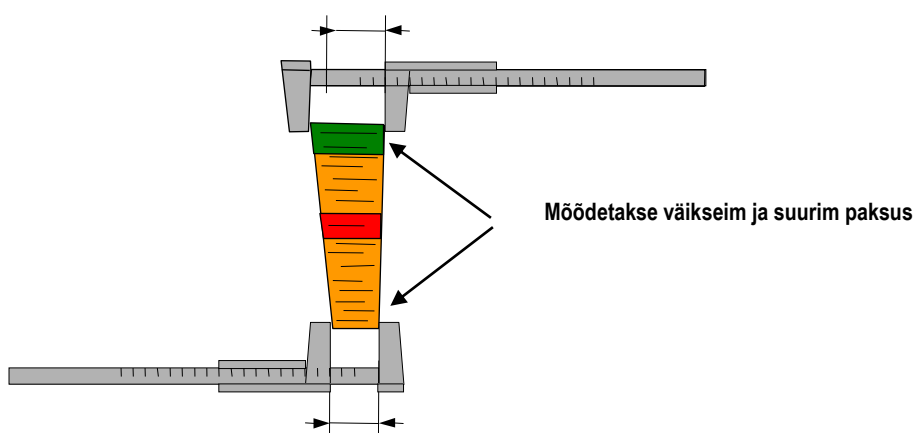
Palgi vigastus ehk sisselõiked

Üle 10 mm sügavuste lõigete tegemise eest enne ülalilõike alustamist saab 20 karistuspunkti. Sisselõikeid kontrollitakse ja mõõdetakse nii palgil kui ka kettal ja nende eest karistatakse üks kord palgi kohta.

Ketta paksus

Kui ketta paksus on vähem kui 30 mm või rohkem kui 80 mm, saab võistleja 50 karistuspunkti (joon 28, mõõtmistäpsus 1 mm).

Joon. 28: Ketta paksuse mõõtmine



Lisaülesanne

Paberipuu (küttepuu) pikkuse määramine silmaga hinnatuna.

Igal võistlejal tuleks kohe peale kombiülesande lõpetamist teha peenikesele latile pikkusega ca 4,5 meetrit saeketiga n.ö. 3meetri järkamismärk. Kuni 1,4cm. eksimus annaks võistlejale 100punkti... edasi vähendab iga lisaks eksitud täis cm. tulemust 3 punkti võrra. (s.t. > eksimus 35 cm. ja enam annab tulemuseks 0...

Tabel 13: lisaülesande punkti tabel

Eksitud mõõt cm.-des	Punkte	Eksitud mõõt cm.-des	Punkte
Kuni +/- 1,4	100	+/-19	46
+/-2	97	+/-20	43
+/-3	94	+/-21	40
+/-4	91	+/-22	37
+/-5	88	+/-23	34
+/-6	85	+/-24	31
+/-7	82	+/-25	28
+/-8	79	+/-26	25
+/-9	76	+/-27	22
+/-10	73	+/-28	19
+/-11	70	+/-29	16
+/-12	67	+/-30	13
+/-13	64	+/-31	10

+/-14	61	+/-32	7
+/-15	58	+/-33	4
+/-16	55	+/-34	1
+/-17	52	+/-35	0
+/-18	49		