

KINNITATUD

digitaalselt allkirjastatud  
Mart Laidmets  
Haridus- ja Teadusministeeriumi  
üld- ja kutsehariduse asekanstler



**LUUA METSANDUSKOOL**  
metsandus aiandus turism

# **LUUA METSANDUSKOOLI ARENGUKAVA 2016–2020**

Luuu 2016

**SISUKORD**

1. KOOLI ÜLDISELOOMUSTUS.....	3
1.1. KOOLI LÜHIKIRJELDUS JA ERIPÄRA .....	3
1.2. ÕPPEKAVAD.....	4
1.3. TARISTU JA PRAKTIKABAAS .....	5
1.4. KOOLI TOIMEMUDEL.....	6
1.5. RESSURSID .....	7
1.6. KOOLI SAAVUTUSED.....	7
2. LUUA METSANDUSKOOLI ARENGUSUUNAD 2016–2020.....	9
2.1. MISSIOON, VISIOON JA PÕHIVÄÄRTUSED .....	10
2.2. KOOLI PEAMISED VÄLJAKUTSED ARENGUPERIOODIL.....	11
2.3. OLULISED ARENGUVAJADUSED .....	11
2.4. KOOLITUSKOHTADE JA ÕPPEKAVADE PROGNOOS .....	12
2.5. STRATEEGILISED EESMÄRGID AASTATEKS 2016 – 2020 .....	14
2.6. TEGEVUSVALDKONNAD .....	16
2.6.1. Tegevusvaldkond – õppe- ja kasvatustegevused.....	16
2.6.1.1.Õppe- ja kasvatusvaldkonna tegevuskava 2016-2020.....	22
2.6.2. Tegevusvaldkond - organisatsiooni toimimine ja tugitegevused .....	26
2.6.2.1. Organisatsiooni toimimise ja tugitegevuste valdkonna tegevuskava 2016 - 2020.....	28
2.7. ARENGUKAVA TÄITMINE, TÄIENDAMINE JA UUENDAMINE .....	31
KASUTATUD LÜHENDID .....	32
LISA 1. ARENGUKAVA ALUSDOKUMENDID .....	33
LISA 2. ÕPILASTE GA SEOTUD ANDMED .....	34
LISA 3. PERSONALIGA SEOTUD ANDMED .....	36
LISA 4. KOOLI HUVIGRUPID.....	37
LISA 5. INVESTEERINGUTE KAVA 2016-2020.....	38
LISA 6. RAHASTAMISKAVA 2014 - 2020 .....	40
LISA 7. LÜHIKOKKUVÕTE ARENGUKAVA 2009 – 2015 TÄITMISEST .....	41
LISA 8. KOOLI SWOT .....	44

# 1. KOOLI ÜLDISELOOMUSTUS

## 1.1. Kooli lühikirjeldus ja eripära

Luu Metsanduskool (edaspidi LMK) on Haridus- ja Teadusministeeriumi hallatav riigi kutseõppeasutus. LMKs koolitatakse metsandusspetsialiste alates 1948. aastast ning kooli iseloomustab tugev orienteeritus Eesti metsasektori vajadustele, olles ainuke selle valdkonna erialadele spetsialiseerunud kutseõppeasutus Eestis. Alates aastast 1999 alustati Eesti metsandussektorile strateegiliselt olulise tööjõu – metsamasinajuhtide koolitamisega ning see õppevaldkond jääb ka tulevikus prioriteetseks suunaks koolis. Lisaks metsandusele on koolis veel aianduse suund, mis sai alguse maastikuehituse eriala avamisega 2000. aastal ning loodusturismi suund, kus õpetatakse loodusretkejuhte alates 2005. aastast.

Täna sel päeval on kooli ülesandeks läbi viia tasemeõpet 3 õppekavarühmas:

- 1) metsandus, kus õpe toimub 2.–5. tasemeni, k.a kutsekeskharidusõpe,
- 2) aiandus, kus õpe toimub 3.–4. tasemeni, k.a kutsekeskharidus,
- 3) turismi-, toitlustus- ja majutusteenindus, kus õpe toimub 4. tasemel.

Haridust on võimalik omandada statsionaarses (kooli- ja töökohapõhine) ja mittestatsionaarses õppevormis. Seisuga 31.12.2015 oli koolis 448 õpilast, sealhulgas:

- metsanduses 287 (65 %)
- aianduses 109 (23 %)
- loodusturismis 52 (12 %).

Statsionaarses koolipõhises õppevormis õppis 176 (39 %), mittestatsionaarses 242 (54 %) ja töökohapõhises 30 õpilast (7 %). Õppijate arvu muutuste kohta annab täiendava ülevaate lisa 2. Õppijaid on koolis kõikidest maakondadest üle kogu Eesti, enim aga Harju, Tartu ja Jõgeva maakonnast.

Lisaks tasemeõppele on kooli ülesandeks korraldada ülaltoodud õppekavarühmades ja võtmepädevuste alal täiskasvanute täiendus- ja ümberõpet. Keskmiselt õpib erinevatel kursustel aastas 700 õppijat (vt lisa 2, joonis 5).

Koolis oli töötajaid seisuga 31.12.2015 kokku 101 inimest, kellest õpetajaid ja instruktoreid kokku 40 (vt lisa 3).

Kooli ülesanne on korraldada õppemetsakonnas metsamajanduslikku tegevust. Õpilaste praktilise õppetöö käigus tehakse metsauuenduse, metsakasvatamise, kasutamise, parandamise ja metsakaitsega seotud töid, samuti hooldatakse loodusobjekte. Kool haldab jahipiirkonda.

Luu Metsanduskool on aastast 2005 tegelema kvaliteedisüsteemi arendamisega ning ühe osa sellest moodustab kooli sisehindamissüsteem, mille eesmärgiks on luua õppijatele nende arengut toetavad tingimused ning kindlustada kooli jätkusuutlik toimimine. Alates 2013. aastast viidi sisehindamine ühiste alustele välis hindamise e. akrediteerimisega ning selle tulemusena analüüsitakse õppe- ja kasvatusprotsessi tulemuslikkust õppevaldkondade põhiselt. Perioodiliselt toimuvad rahulolu-uuringud, kuhu on kaasatud olulisemad huvigrupid, kes annavad tagasisidet kooli toimimisele, juhtimisele ja arendamisele. Kooli sisemised huvigrupid on: õpilased, õpetajad, lapsevanemad ja töötajad. Kooli välised huvigrupid (vt lisa 4) on tööandjad, vilistlased, kutse liidud, haridusasutused, Haridus- ja Teadusministeeriumiga seotud organisatsioonid (SA Innove, Kutsekoda jt).

## 1.2. Õppekavad

Koolis toimub õpe järgmistes õppekavarühmades ja õppekavade alusel.

Tabel 1. Õppekavad 2015/16 õppeaasta seisuga

Õppekava nimetus	Kutseõppeliik	Õppekava aluseks olev kutsestandard
<b>Metsanduse õppekavarühm</b>		
Metsanduse spetsialist	5. taseme kutseõppe jätkuõpe	Metsanduse spetsialist, tase 5
Meisterarborist (osakutse puittaimede hindaja)	5. taseme kutseõppe jätkuõpe	Meisterarborist, tase 5
Arborist	4. taseme kutseõppe esmaõpe	Arborist, tase 4
Forvarderioperaator	4. taseme kutseõppe esmaõpe (kutsekeskharidusõpe)	Forvarderioperaator, tase 4
Forvarderioperaator	4. taseme kutseõppe esmaõpe	Forvarderioperaator, tase 4
Harvesterioperaator	4. taseme kutseõppe esmaõpe (kutsekeskharidusõpe)	Harvesterioperaator, tase 4
Harvesterioperaator	4. taseme kutseõppe esmaõpe	Harvesterioperaator, tase 4

Metsur	4. taseme kutseõppe esmaõpe (kutsekeskharidusõpe)	Metsur, tase 4
Metsur	4. taseme kutseõppe esmaõpe	Metsur, tase 4
Metsakasvatus	3. taseme kutseõpe	Raietöoline, tase 3
Raietöoline	2. taseme kutseõpe	Raietöoline, tase 2
<b>Aianduse õppekavarühm</b>		
Maastikuehitaja	4. taseme kutseõppe esmaõpe (kutsekeskharidusõpe)	Maastikuehitaja, tase 4
Maastikuehitaja	4. taseme kutseõppe esmaõpe	Maastikuehitaja, tase 4
Maastikuehitaja (osakutse haljasalade hooldaja)	4. taseme kutseõppe esmaõpe	Maastikuehitaja, tase 4
Maastikuehitus (osaoskus-õppekava puukoolimajandus)	3. taseme kutseõppe esmaõpe	-
<b>Turismi-, toitlustus- ja majutusteeninduse õppekavarühm</b>		
Matkajuht	4. taseme kutseõppe esmaõpe	Aktiivtegevuste instruktor, tase 4

### 1.3. Taristu ja praktikabaas

Kooli taristu koosneb järgmistest objektidest:

- 1) kolm õppehoonet: mõisahoone, õppehoone ning õppetöökoda, mille juures on ka saekaater;
- 2) kolm õpilaskodu; 3) võimla; 4) klubihoone koos sööklaga; 5) katlamaja ning pumpla, mis varustavad soojusenergiaga ja veega nii kooli hooneid kui ka Luua küla.

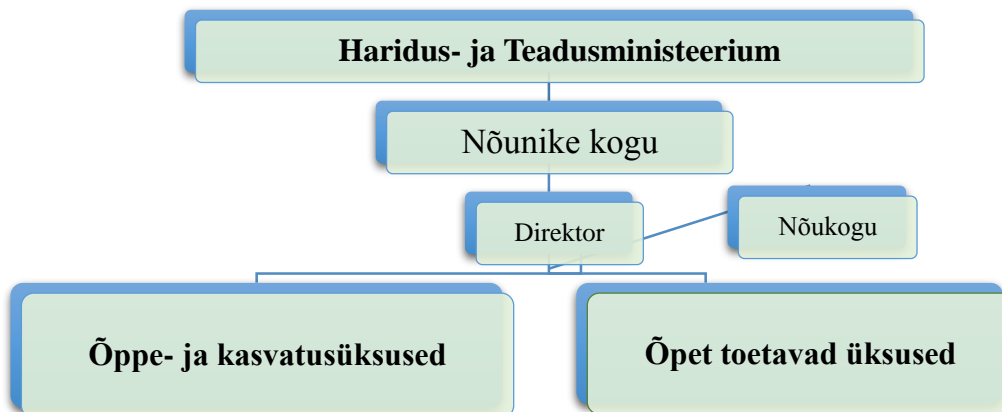
Kooli õppe- ja praktikabaasi moodustab 3500 ha suurune õppemetskond, mis on oma ca 14 000 tm aastase raiemahuga praktikabaasiks tervele metsandusvaldkonnale ning puukool-arboretum, kus kasvab ca 600 taksonit puittaimi, mis võimaldavad õpetada aianduslikke erialasid.

Kooli metsamasinapark koosneb kokku 7 masinast, millest 3 masinat on hangitud ERFi toel (2009), 2 masinat (2003, 2004) on kooli enda soetatud ja 2 kasutatud masinat (aastast 2005) on andnud koolile Riigimetsa Majandamise Keskus. Lisaks on õppeprotsessis kasutusel 3 simulaatorit ja üks mehaaniline trenadžöör. Kõik seitse masinat on metsas õpilaste intensiivsel praktilisel väljaõppel kasutusel ca 9 kuud aastas.

## 1.4. Kooli toimemudel

Luu MK juhtimise toimemudel on toodud joonisel 1. Kooli kõrgeim kollegiaalne otsustuskogu on kooli nõukogu, kelle ülesandeks on kooli õppe- ja majandustegevuse korraldamine ning arengute kavandamine. Nõunike kogu on kooli ja ühiskonda sidustav nõuandev kogu, kelle ülesandeks on nõustada kooli ja kooli pidajat arengute kavandamisel. Kooli põhifunktsioonid jagunevad kaheks: õppe- ja kasvatustöö ning õpet toetavad tegevused.

Kooli õppe- ja kasvatustöö üksuste ülesanded on: taseme- ja täiendusõppe läbi viimine, arendustegevused, huvitegevuste pakkumine, õppemetskonna kui praktikabaasi haldamine, kommunikatsiooni ning turundustegevused. Õpet toetavate üksuste alla kuuluvad järgmised tegevused: taristute haldamine, toitlustuse, majutuse, personali ja finantsarvestuse korraldamine jms.



Joonis 1. Luu Metsanduskooli toimemudel

## 1.5. Ressursid

Luu MK rahastamine toimub kolmest peamisest allikast: a) riikliku koolitustellimuse järgest tegevuseelarvest, mis tuleneb koolituskoha maksumusest, b) kooli omatulu eelarvest, mis kujuneb praktikabaasis õppetöö käigus ülestöötatud metsamaterjali ja muude teenuste müügist ning c) sihtfinantseeringutest. Kooli igapäevaseks funktsioneerimiseks kui ka kooli seniste arengute jätkusuutlikkuse tagamiseks kavandatud vajadused on toodud investeeringute kavas (vt lisa 5).

## 1.6. Kooli saavutused

- Kool on Eesti Kutseõppeasutuste Kvaliteediauhinna võitja (2010)
- Kõik kooli õppekavarühmad omavad kuue aastast täisakrediteeringut (2013-14)
- Metsanduse kutsenõukogu andis koolile kutseandja õigused (2013)
- Luua Metsanduskool on Eesti Metsa- ja Puidutööstuse Liidu koostööpartner kutseksamikeskusena (2014)
- Koolis on rakendunud uus kompetentsipõhine praktikasüsteem, mis töötati välja koos partnerettevõtetega Eestist ja Euroopast (2012)
- Välja on töötatud kompetentsipõhine personaliarendussüsteem (2013)
- Õppekavareformi raames uuendati kõik kooli õppekavad (2014)
- Konkursi „Eesti kaunis kodu“ võitja Jõgevamaal (2015)
- Õpilased on olnud edukad rahvusvahelistel kutsevõistlustel – Euroopa metsandusvõistlustel võistkondlik 2. koht (2015) ja maastikuehituses World Skills 9. koht (2015)

## **1.7. Kokkuvõtte arengukava 2009 – 2015 täitmisest**

Lõppenud perioodi eesmärgid täideti suures ulatuses ning visioon saavutati. Perioodi 2009–2015 võib nimetada innovatsiooniperioodiks: alguse sai mitu uut protsessi (õpikäsituse muutumine õppijakeskseks, sellest lähtuv personalistrateegia ajakohastamine, uue praktikasüsteemi loomine jms), mis jätkuvad ka uuel arengukava perioodil. Samuti jõuti tuntaseni rahvusvahelises koostöös, mille tulemuseks on toimiv koostöövõrgustik koolidest ning praktikaettevõtetest Euroopas. Hea koostöö on metsandussektori erialaliitudega ning kool on Eesti Metsa- ja Puidutööstuse Liidu kutseksamite keskuseks. Uude arengukava perioodi kandub üle taristu kompleksne väljaarendamine, sest renoveerimise ootel on kolmas õpilaskodu ning terviklahenduseta on soojamajandus koos küttesüsteemidega. Lisas 7 on toodud kokkuvõtte eelmise arengukava eesmärkide täitmisest meetmete tasandil.



## 2. LUUA METSANDUSKOOLI ARENGUSUUNAD 2016–2020

Luu MK arengukava koostati esmakordselt aastal 1996 ning seda on uuendatud aastatel 1999, 2002, 2005 ja 2009.

Käesolev arengukava määratleb kooli arendamise põhisuunad ja -valdkonnad aastateks 2016–2020, tegevuskava ning arengukava uuendamise korra. Arengukava töögruppi kuulusid kooli juhtkonna liikmed, erinevate vastutusvaldkondade töötajad, õpilasesinduse ning kooli nõukogu ja nõunike kogu liikmed. Arengukava väljatöötamise käigus viidi läbi üldkoosolekuid, tehti rühmatöid ning oluliseks loeti ka üksikisikute esitatud ettepanekuid. Arengukava toetub vahemikus 2009–2015 koostatud kooli rahulolu-uuringute kokkuvõtetele, kooli enesehindamise raportitele ning lisas 1 nimetatud alusdokumentidele. Strateegiliste eesmärkide püstitamisel on lähtutud „Eesti elukestva õppe strateegiast 2020“. Olulisel määral on arvestatud koolis õpetatavate valdkondade – metsandus, aiandus, turism – sektorite arengukavasid ning strateegiat „Säästev Eesti 21“. Metsanduse õppe arendamisele annab olulise sisendi tööjõuvajaduse seire- ja prognoosisüsteemi OSKA metsanduse ja puidutööstuse valdkonna raport, mis seab metsanduse ja puidutööstuse valdkonna riigi majandusele üheks strateegiliseks kasvuvaldkonnaks.

Arengukavas sõnastatud eesmärgid tuginevad SWOT analüüsile (vt lisa 8), mille kohaselt kooli põhilisteks arenguvõimalusteks on tööturul kasvanud nõudlus nii metsamasinate operaatorite, uute erialade kui ka koolituspiirkondade laiendamise järele (Lõuna- ja Kirde-Eestisse). Mainitud võimalusi aitavad kasutada järgmised tugevused ja väliskeskonnast tulenevad tegurid: kompetentsed õpetajad, tööturule orienteeritus, koostöövõrgustikud tööandjatega, hariduskorraldusliku oskusteabe olemasolu, rahvusvaheline koostöö ning paindlikkust võimaldav riiklik hariduskorraldus.

Peamiseks nõrkuseks on metsamasinapargi ebapiisavus ja õpetajate kompetentsitaseme ebahühtlus metsamasina ja maastikuehituse õppes. Võimalusteks neid nõrkusi elimineerida on välislektorite ja tööandjate kaasamine õppe kvaliteedi ning õppepersonali kvalifikatsioonitaseme tõstmisel, aga ka masinapargi laiendamine. Ohtudeks on tööturu ebahühtlasest arengutasemest tulenev õppekohtade alatäituvus aiandusvaldkonnas; probleemi lahenduseks on ühistegevused kooli ja ettevõtete vahel (koostöövõrgustike edasiarendamine).

Riskid arengukava eesmärkide saavutamise seisukohalt on noorte osakaalu vähenemine, riiklikust palgapoliitikast tulenev tippspetsialistide madal motivatsioon töötada õpetajana, Arengukava koosneb kolmest põhiosast: 1) missiooni ja visiooni kirjeldus, 2) eelmise perioodi arengueesmärkide täitmise analüüs, 3) uue perioodi strateegilised eesmärgid ja tegevused. Arengukava on kooskõlastatud kooli nõukoguga 12.01.2016 (protokoll 1-2/1) ja nõunike koguga 13.01.2016 (protokoll 1-3/1).

## **2.1. Missioon, visioon ja põhiväärtused**

Uuel arenguperioodil on kooli missiooni ning visiooni täiendatud.

**MISSIOON - pakkuda elukestvat õpet looduskeskkonda väärtustavateks asjatundjateks kujunemisel, olles usaldusväärne partner õppijale ja tööturule.**

**VISIOON - Luua Metsanduskool on jätkusuutlik, kaasaegne ja rahvusvaheliselt tuntud kutseõppeasutus, kus õpe toimub metsanduse, maastikuehituse ja loodusturismi valdkonnas.**

Kooli lõpetanu kompetentsid võimaldavad toime tulla nii tööturul kui ka igapäevaelus.

Kooli lõpetanu

- majandab metsi jätkusuutlikult;
- kujundab ja rajab esteetilist ja funktsionaalset elukeskkonda;
- on keskkonnateadlik ja väärtustab loodust puhkekeskkonnana;
- aitab kaasa kohaliku puitmaterjali väärimisele.

## **PÕHIVÄÄRTUSED**

USALDUS on otsus valitule kindlaks jääda.

- Ma julgen eksida ja vigadest õppida.
- Ma järgin kokkuleppeid.

VABADUS on tunnetuslik seisund, mis võimaldab väljendada oma arvamust ja tegutseda loovalt.

- Ma avaldan arvamust ja arvestan teistega.
- Ma kasutan loovust eesmärgini jõudmiseks.
- Ma valin kooli arengusse panustamise.

VASTUTUS on võime otsustada ning elada tulemuste ja tagajärgedega.

- Ma julgen otsustada.
- Ma mõistan oma rolli.
- Ma kasutan oma tugevusi ja arvestan oma nõrkustega.

EMPAATIA on võime mõista kõike elavat.

- Ma märkan ja hoolin.
- Ma olen positiivne.
- Ma mõistan teiste vajadusi.

## **2.2. Kooli peamised väljakutsed arenguperioodil**

- karjäärinõustamise süsteemi arendamine ja õpilaste väljalangevuse vähendamine
- õppekavade arendamine ning õppekvaliteedi tagamine
- õpetajate ja töötajate professionaalsuse tõstmine
- koostöö arendamine ettevõtjatega ning tööandjate kutseliitudega, sh töökohapõhise õppe osakaalu suurendamine (PRÕM)

## **2.3. Olulised arenguvajadused**

- lisaressursside, sh tööandjate ressursside kaasamine kooli jätkusuutlikkuse tagamisel
- õppekeskkonna sh –seadmete kaasajastamine
- aktiivne turundus ja reklaam

## 2.4. Koolituskohtade ja õppekavade prognoos

Luu Metsanduskooli kõik õppekavarühmad omavad täisakrediteeringut. Kooli poolne õpilaste prognoos (vt tabel 2) arengukava perioodiks lähtub metsandus- ja puidusektori OSKA tulemustel, mis annavad sisendi metsanduse tellimuse mõningasele suurenemisvajadusele. Suurenevas trendis on nõudlus metsamasinajuhtide, metsaveo autojuhtide ning metsandusspetsialistidele, arboristid jäävad samasse suurusjärku ning raietöölised ja metsurid on väikeses languses. Aianduse õppekavarühmas on oodata koondarvus mõningast koolituskohtade langust, seda mittestatsionaarse maastikuehituse eriala kutseõppe arvelt, kuid väikeses tõus on kutsekeskharidusõpe, sest suurenev on Jõgeva maakonnast ja naabermaakondadest õppima tulijate arv. Loodusturismi valdkond on samuti väikese suurenemisega, kuna riigis tervikuna on loodusturism üha enam populaarsust kogumas ning vajadus jätkuõppele olemas. Kooli õppekavad uuendati kutsehariduse õppekavade reformi käigus 2014. aastal ning uuel arenguperioodil on eesmärk neid rakendada, seirata ning vastavalt töömaailma tagasisidele parendada. Uute õppekavade arendus lähtub sektori vajadustest ning oluline suund on jätkuõppe õppekavade väljatöötamisele, ülevaade õppekavade arendamise prognoosist on esitatud tabelis 3.

Tabel 2. Riikliku koolitustellimuse prognoos aastateks 2016-2020

Õppekavarühm	2015	2016	2017	2018	2019	2020
Metsandus kokku	230	230	240	245	245	250
sh kutsekeskharidusõpe	80	90	95	95	95	100
sh kutseõpe	130	105	105	100	100	100
sh töökohapõhine õpe	20	35	40	50	50	50
HEV	2	3	4	5	5	5
Aiandus kokku	105	105	100	95	95	95
sh kutsekeskharidusõpe	25	35	40	40	45	45
sh kutseõpe	80	60	40	30	30	30
sh töökohapõhine õpe	0	10	20	25	20	20
HEV	5	7	10	10	10	10
Loodusturism kokku	40	30	45	45	50	50
sh kutseõpe	40	30	30	30	30	30
sh töökohapõhine õpe	0	0	15	15	20	20
<b>KOOL KOKKU</b>	<b>375</b>	<b>365</b>	<b>385</b>	<b>385</b>	<b>390</b>	<b>395</b>

Tabel 3. Uute õppekavade prognoos arenguperioodil 2016-2020

Metsandus	
Metsaveoautojuht (tõstukijuhi osaoskusõppekava)	4.taseme kutseõppe jätkuõpe
Maastikuehitusõpe (aiandus)	
Maastikuehitus (puukoolimajanduse osaoskusõppekava)	4.taseme kutseõppe jätkuõpe
Golfiväljakute hooldaja	3.taseme kutseõppe esmaõpe
Vanem-maastikuehitaja	5.taseme kutseõppe jätkuõpe
Pargimajandus	4.taseme kutseõppe jätkuõpe
Florist	4.taseme kutseõppe jätkuõpe
Loodusturism	
Vanem-matkajuht	5. taseme kutseõppe jätkuõpe

## **2.5. Strateegilised eesmärgid aastateks 2016 – 2020**

Eesti elukestva õppe strateegia 2020 seab haridussüsteemi üldeesmärgiks kõigile Eesti inimestele nende vajadustele ning võimetele vastavate õpivõimaluste loomise kogu elukaare jooksul, et tagada neile isiksusena väärika eneseteostuse võimalused ühiskonnas, töö- ja pereelus. Selleni jõudmiseks on määratletud viis strateegilist eesmärki ning meetmed nende saavutamiseks:

- 1) muutunud õpikäsitlus,
- 2) pädevad ja motiveeritud õpetajad ning koolijuhid,
- 3) elukestva õppe võimaluste ja töömaailma vajaduste vastavus,
- 4) digipööre elukestvas õppes,
- 5) võrdsed võimalused elukestvaks õppeks ja õppes osaluse kasv.

**Kooli üldeesmärgiks on pakkuda tööturu vajadustele vastavas mahus ja vastava struktuuriga metsandus- ja loodusvaldkonna õpet.**

Üldeesmärgi täitmiseks on püstitatud neli strateegilist alaeesmärki, mis arvestavad valdkondade arenguvajadusi ning aitavad tagada kooli jätkusuutlikkust. Valdkondlikele (st metsandus, aiandus ja loodusturismi) arengusuundadele lisaks lähtuvad kooli alaeesmärgid Säästva Eesti 21 strateegiast, kus haridus on üks eesmärkide täitmise põhimehhanismidest.

Tabel 4. Üleriigilised tulemus- ja tõhususmõõdikud

Üldeesmärk: pakkuda tööturu vajadustele vastavas mahus ja vastava struktuuriga metsandus- ja loodusvaldkonna õpet											
Üldeesmärgi mõõdikud											
Tulemus- ja tõhususnäitajad <sup>1</sup>	Tegelik (alg)tase						Sihttase				
	2010	2011	2012	2013	2014	2015	2016	2017	2018	2019	2020
1. Õppetöö katkestajate osakaal kutsekeskhariduses I aastal, %	19,0	23,8	19,6	22,2	19,2	11,9	19	19	19	19	19
2. Õppetöö katkestajate osakaal kutseõppes keskhariduse baasil I aastal, %	16,7	23,0	24,1	24,0	29,3	26,5	27	25	23	21	20
3. Õppetöö katkestajate osakaal kutsehariduses kokku, %	19,3	22,6	21,9	19,6	23,7	20,2	23	22	21	21	20
4. Kutsekeskhariduse nominaalajaga lõpetajate osakaal, %	42,9	51,9			54	54	55	56	57	58	59
5. Kutseeksami edukalt sooritanute osakaal lõpetajatest, %	22,9	39,3	33,3	41,6	32,1	34,4	45	55	65	75	85
6. Töökohapõhises õppes lõpetanud õpilaste osakaal, %	40,4	27,1	29,5	32,7	18,3	11,8	15	20	25	30	30
Eesmärkide täitmist toetavad taustamõõdikud											
7. Kutsehariduse lõpetanute keskmine tõine sissetulek, eurot keskmiselt kuus			713,5	1 112,2							
8. Õpilaste ja õpetajate ametikohtade suhtarv kutseõppeasutuses	14,2	13,8	16,8	18,8	16,3	16	16	16	16	16	16
9. Kutseõppeasutuste pinnakasutuse indeks, m <sup>2</sup> õpilase kohta						14 976					

<sup>1</sup>Näitajad kuni aastani 2015 pärinevad keskkonnast Haridussilm.ee

## **2.6. Tegevusvaldkonnad**

### **2.6.1. Tegevusvaldkond – õppe- ja kasvatustegevused**

**Alaesmärk 1. Metsamasina- ja metsamajandusõpe tagab ettevõtetele vajaliku kompetentsiga tööjõu ning arvestab sektori suurenevat vajadust.**

Metsandusõppe arengute kavandamisel on aluseks Eesti metsanduse arengukava ja selle rakenduskava aastani 2020, mille järgi prognoositakse raiemahtude kasvu Eestis kuni 20 protsendi ulatuses. Metsandussektori arengute elluviimiseks on sektori arengukavas püstitatud eesmärk: tagada hea ettevalmistusega ja kohanemisvõimelise tööjõu olemasolu, kutsehariduse osakaalu tõstmine forvarderi- ja harvesteriõppes ning bioloogilise mitmekesisuse põhimõtete integreerimine metsmasinajuhtide õppekavadesse. OSKA metsandus- ja puiduvaldkonna sõnumiteks on, et sektoris suureneb vajadus harvesteri- ja forvarderijuhtide ning metsaveo veokijuhtide järele. Õpetamise sisu osas muutuvad senisest olulisemaks lõpetajate oskus näha metsamajandust ja puidutööstust ühe osana majandusest ja ettevõtlusest, puidu omaduste ja kvaliteedi tundmine ning valdkonnaspetsiifiliste tehnoloogiliste võimaluste ja IKT lahenduste kasutamine.

#### **Meede 1. Metsandusõppe (metsanduse ÕKR) arendamine**

Aastal 2013 akrediteeriti kooli metsanduse õppekavarühma ning hindamisaruandes toodi välja järgmised arenguvaldkonnad: õppekavarühma materiaaltehnilise baasi täiustamine: õppematerjalide kättesaadavuse tagamine ja uuendamine; koostöös HTMi ja koostööpartneritega ressursside leidmine uue metsatehnika ja simulaatorite soetamiseks; koostöös teiste kutsekoolidega metsamasinate hoolduse ja remondi õppe tõhustamine. Vastamaks metsandussektori tööturu ootustele Eesti metsanduse arengukava järgi, akrediteerimisel välja toodud parendusettepanekutele ning võttes arvesse OSKA metsa- ja puidusektori töögrupi eksperthinnangut, on õppearendamiseks püstitatud alljärgnevad tegevus- ja tulemusnäitajad ning tegevused.



Tabel 5. Metsandusõppe arendamise tegevus- ja tulemusmõõdikud

Tegevusvaldkond 1.Õppe- ja kasvatustegevus											
Meede: metsandusõppe arendamine											
Mõõdik	Tegelik (alg)tase						Sihttase				
	2010	2011	2012	2013	2014	2015	2016	2017	2018	2019	2020
1. Lõpetajate rakendumine tööturul, %	76,8	96	89	93	87	85	86	87	88	89	90
sh metsamasinaõppe, %		35	69	65	68	70	75	80	80	90	90
2. Õppetöö katkestajate osakaal metsandusõppes, %	21,2	18,5	22,6	19,6	18,9	18	18	18	18	16	16
3. Kutseeksami edukalt sooritanute osakaal eksamil osalenutest, %	84,8	89,1	90,3	97,2	88,0	58,7	80	100	100	100	100
sh metsamasinaõppes, %	-	69	90	100	97	31	80	100	100	100	100
4. Pedagoogide vastavus kvalifikatsiooninõuetele, %	-	92	89	88	83	94	95	97	98	99	100
5. Õpilaste rahulolu õppimise ja õpetamisega (skaala 1-5)	-	4,4	-	4,4	-	4,4	-	4,5	-	4,5	-
6. Õppijate rahulolu täiendusõppega (skaala 1-5)	-	-	-	-	-	4,5	4,5	4,5	4,5	4,5	4,5
7. Täiendusõppes osalenute arv						500	575	600	625	650	675
8. Metsamasinate arv, tk	5	5	7	7	7	7	7	9	9	11	11

Meetme elluviimiseks on planeeritud järgmised **tegevused**:

- 1. Metsamasinaõppe katmine selleks vajaliku ressursiga:** masinapargi uuendamine, simulaatorite ja trenaažööriidide juurde hankimine, kõrge kvalifikatsiooniga metsamasinaõppe- ja hoolduspersonali värbamine, praktikamahtude suurendamiseks vajamineva praktikabaasi laiendamine.
- 2. Õppekvaliteedi tõstmine:** õppetöö efektiivsuse tõstmine praktikatel (sh tootlikkuse suurendamine ning õppemeetodite tõhustamine, metsamasinaoperaatorite töö sidumine metsainfosüsteemidega jms).
- 3. Metsamasinaoperaatorite esmaõppe mahu tõstmine,** sh metsaveoautojuhtide (vt tabel 3) koolitamise käivitamine ühis- või jätkuõppekavana.

4. **Töötavate kutseta metsamasinaoperaatorite kvalifikatsiooni tõstmine** vastavalt tööturu vajadustele: täienduskoolituste pakkumine ja operaatorite kutsete andmise süsteemi arendamine.
5. **Uute täiendusõppe õppekavade väljatöötamine** jahinduses, palkmaja ehituses ja saetööstuses jt.
6. **Metsandusliku infosüsteemi väljaarendamine** ja rakendamine.
7. **Kutseksamite süsteemi arendamine** koostöös kutseandja Eesti Metsa- ja Puidutööstuse Liiduga 2.–5. tasemel.

**Alaesmärk 2. Maastikuehituseõpe (aianduse ÕKR) tagab ettevõtetele vajaliku kompetentsiga tööjõu ning koostöö aiandussektori esindajatega aitab kaasa sektori arengule.**

Maastikuehituse erialade arendamise aluseks on aiandussektori arengukava, mille kohaselt tuleb parandada erialaste koolituste abil juba tegutsevate maastikuehitajate kvalifikatsiooni ning lisaks toetada nende osalemist väliskoolitustel või tuua Eestisse koolitama kõrgetasemelisi välisspetsialiste. Samuti tuleb soodustada õppurite praktikavõimalusi maastikuehitusega tegelevate ettevõtjate juures, eelkõige koolide ja ettevõtjate omavahelise koostöö tõhustamise teel.

### **Meede 1. Maastikuehituseõppe arendamine**

Pedagoogilise personali professionaalsust ja õppetöö kvaliteeti tõstetakse täienduskoolituste ning stažeerimise kaudu. Vastamaks maastikuehituse tööturu arenguvajadustele ja ootustele aiandussektori arengukava järgi on õppe arendamiseks püstitatud alljärgnevad tegevus- ja tulemusnäitajad ning tegevused.

Tabel 6. Maastikuehituseõppe (aianduse ÕKR) tegevus- ja tulemusmõõdikud

Tegevusvaldkond 1. Õppe- ja kasvatustegevus											
Meede: maastikuehituseõppe arendamine											
Mõõdik	Tegelik (alg)tase						Sihttase				
	2010	2011	2012	2013	2014	2015	2016	2017	2018	2019	2020
1. Lõpetajate rakendumine tööturul	42,9	81	94	80	81	80	80	85	85	85	90
2. Õppetöö katkestajate osakaal, %	15,3	24,6	22,2	21,1	31,4	25	23	21	19	18	18

3. Kutseksami edukalt sooritanute osakaal eksamil osalenutest, %	50	4,5	12,5	0	88,9	100	100	100	100	100	100
4. Pedagoogide vastavus kvalifikatsiooninõuetele, %		83	86	84	89	95	96	97	98	99	100
5. Õpilaste rahulolu õppimise ja õpetamisega	-	4,1	-	3,9	-	4,0	-	4,1	-	4,2	-
6. Õppijate rahulolu täiendusõppega	-	-	-	-	-	4,5	4,5	4,5	4,5	4,5	4,5
7. Täiendusõppes osalenute arv						50	60	65	65	70	70

Meetme elluviimiseks on planeeritud järgmised **tegevused**:

**1. Uute õppekavade väljatöötamine** (vt tabel 3):

- 1) puukoolimajanduse 3. taseme õppekava uuendamine koos 4. taseme jätkuõppekava väljatöötamisega,
- 2) golfväljakute hooldaja õppekava väljatöötamine ja rakendamine töökohapõhisena, golfiettevõtjate võrgustiku edasiarendamine.
- 3) vanem-maastikuehitaja 5. taseme jätkuõppekava loomine ja rakendamine tööandjate toetusel,
- 4) pargimajanduse 4. taseme õppekava loomine ja rakendamine vastavalt partnerite vajadustele.
- 5) floristi 4. taseme jätkuõppekava loomine ja rakendamine aiandusvaldkonna 3. ja 4. taseme lõpetanutele, eeskätt Jõgevamaa ja sellega piirnevate maakondade õppijatele.

**2. Koostöö suurendamine ettevõtetega** nii Eesti kui rahvusvahelisel tasandil: ühisprojektid ja seminarid, praktikad, õpetajate stažeerimine ettevõtetes.

**3. Uute täiendusõppe õppekavade väljatöötamine**, nt kalmistuaednik jt.

**Alaesmärk 3. Loodusturismiõpe tagab tööturule vajaliku kompetentsiga tööjõu ning aitab kaasa Eesti looduse tutvustamisele.**

Loodusturismi erialade arendamise aluseks on Eesti riiklik turismiarengukava 2014-2020 ning maaturismi haridusstrateegia, mis annab loodusturismile suure kasvupotentsiaali, sest Eesti loodus pakub üha enam huvi loodushuvilistele väljastpoolt Eestit. Loodusturismi arendamise peamiseks tegevusteks on loodusturismi korraldajate, retkejuhtide ning loodusgiidide

kompetentsuse tõstmine. Samuti on seatud eesmärgiks, et maaturismis töötava personali teadmised, oskused ja hoiakud võimaldavad pakkuda kvaliteetseid turismitooteid ja –teenuseid. Eesmärgi saavutamist hinnatakse järgmiste näitajate põhjal: 1) aastal 2020 võtab 30% maaturismiettevõtetest tööle värskest turismieriala lõpetanud uusi töötajaid (algase 2014. a ca 20%), 2) aastal 2020 on 25%-s maaturismiettevõtetes selliseid töötajaid, kes omandavad töö kõrvalt kutse- või kõrghariduse tasemel turismiga seotud eriala (algase 2014. a ca 15%), 3) aastaks 2020 osaleb ca 55% maaturismiettevõtjatest vähemalt kord aastas täiendkoolitustel või –kursustel (algase 2014. a ca 40%).

### **Meede 1. Loodusturismiõppe (turismi-, toitlustus- ja majutusteeninduse ÕKR) arendamine**

Loodusturismiõppe lõpetanute töökohad asuvad peamiselt maapiirkondades, näiteks loodushariduskeskustes ja maaturismi ettevõtetes, töö võib-olla sagedasti hooajaline, samas annab inimestele võimaluse kõrvaltöökohtadeks. Vastamaks turismisektori tööturu ootustele sektori arengukava järgi ja akrediteerimisel välja toodud parendusettepanekutele on õppe arendamiseks püstitatud alljärgnevad tegevus- ja tulemusnäitajad ning tegevused.

Tabel 7. Loodusturismiõppe tegevus- ja tulemusnäitajad

Tegevusvaldkond 1.Õppe- ja kasvatustegevus											
Meede: Loodusturismiõppe arendamine											
Mõõdik	Tegelik (alg)tase						Sihttase				
	2010	2011	2012	2013	2014	2015	2016	2017	2018	2019	2020
1. Lõpetajate rakendumine tööturul	66,7	82	50	100	93	90	90	90	90	90	90
2. Õppetöö katkestajate osakaal, %	24,4	34,7	15,8	14,9	25,5	20	18	18	18	18	18
3. Kutseeksami edukalt sooritanute osakaal eksamil osalenutest, %	-	-	-	-	-	100	100	100	100	100	100
4. Pedagoogide vastavus kvalifikatsiooninõuetele, %		100	100	100	100	100	100	100	100	100	100
5. Õpilaste rahulolu õppimise ja õpetamisega	-	4,4	-	4,5	-	4,5	-	4,5	-	4,5	
6. Õppijate rahulolu täiendusõppega	-	-	-	-	-	4,5	4,5	4,5	4,5	4,5	4,5
7. Täiendusõppes osalenute arv						50	50	60	60	70	70

Meetme elluviimiseks on planeeritud järgmised **tegevused**:

- 1. Uute õppekavade väljatöötamine** (vt tabel 3) :
  - 1) Matkajuht 4. taseme õppekava rakendamine ja arendamine.
  - 2) Vanem-matkajuht 5. taseme töökohapõhise õppekava loomine koostöös huvigruppidega (nt EASi turismiosakond) ning rakendamine.
- 2. Rahvusvahelise koostöö arendamine** eelkõige Põhjamaade kutseõppeasutuste ja ettevõtetega.
- 3. Osalemine turismi koostöövõrgustikes.**
- 4. Uute täiendusõppekavade loomine ja rakendamine.**

### 2.6.1.1.Õppe- ja kasvatusvaldkonna tegevuskava 2016-2020

Tegevus	Oodatav tulemus / sihttase	Mõõdik	Vastutaja/ osakond	Tähtaeg	Rahas- tamis- allikas	Tegevus üleriigiliste mõõdikute 1- 3, 5-7 saavuta- miseks
<b>1. Õppekavade arendamine</b>						
1.1.Olemasolevate õppekavade seire, parendamine ja täiendamise.	Õppekavade sisu vastab huvigruppide vajadustele. Rahulolu säilib või kasvab.	Rahulolu eriala õpetamise tasemega.	Õppeosakonna juhataja	2016–2020	RE	x
1.2.Uute tasemeõppe õppekavade loomine.	Loodud on järgmised õppekavad: pargimajandus, golfiväljakute hooldaja, puukoolimajandus (jätkuõppekava), florist (jätkuõppekava), vanemmas- tikuehitaja (jätkuõppekava) ja kalmis- tuaedniku spetsialiseerumis-moodul, vanem-matkajuht (jätkuõppekava)	Õppekavad on registreeritud EHISes.	Õppeosakonna juhataja	2017	RE	x
1.3.Uute täiendusõppe õppekavade loomine.	Loodud on materjalitehnoloogia valdkonna ning tööturu kutseksamiteks ettevalmistavad väljundipõhised õppekavad.	Õppekavad on registreeritud EHISes.	Arendus- ja täiendusõppe osakonna juhataja	2016–2020	RE, OT	

<b>2. Õppe- ja kasvatusprotsessi korraldamine, arendamine ja läbiviimine.</b>						
2.1.Metsamasina-õppe kvaliteedi ja koolitusmahu tõstmine.	Õpe vastab tööturu nõuetele. Kutseksamite sooritanute protsent ja lõpetanute arv on kasvavas trendis.	Tööandjate rahulolu. Kutseksamite sooritanute protsent.	Õppeosakonna juhataja	2016–2020	RE, OT	x
2.2.Välislektorite rakendamine õppe mitmekesistamiseks ja kvaliteedi tõstmiseks.	Metsamasinaõppesse ja maastikuehituse õppesse on kaasatud välislektorid.	Välislektorite osalusel läbi viidud kursuste arv .	Õppeosakonna juhataja	Alates 2016	RE, SF	x
2.3.Praktikasüsteemi edasiarendamine.	Loodud on praktikabörs, praktika-dokumendid on digitaliseeritud.	Praktikabörs. Digitaliseeritud dokumendid.	Õppeosakonna juhataja	2016–2020	RE	x
2.4.Töökohapõhise õppe arendamine ja laialdasem rakendamine.	Õpet pakutakse kõigis koolis õpetatavates valdkondades.	Kursuste ja osalejate arv.	Õppeosakonna juhataja	2016-2018	SF	
2.5.Õppijate digipädevuste arendamine.	Lõpetanu kasutab oma töös nüüdisaegseid erialaseid IKT vahendeid ja tarkvara.	Positiivselt sooritatud lõpu- ja kutseksamid.	Õppeosakonna juhataja/haridustehnoloog	2016–2020	RE	x
2.6.Lõimitud õppe arendamine ja rakendamine.	Koostatud on lõimitud õppe õppematerjalid: erialane matemaatika, füüsika, võõrkeel.	Kogude arv.	Õppeosakonna juhataja	2016-2018	RE	x
2.7.E-õppe kursuste loomine ja rakendamine.	Suurendamaks õppe paindlikkust on loodud on vähemalt üks e-kursus kõikides õppekavarühmades ning üldpädevustes.	E-õppe kursuste ja nendel osalenute arv. Rahulolu.	Arendus- ja täiendusõppe osakonna juhataja/haridustehnoloog	2016-2018	RE, SF	x
2.8.Kutseksamite korraldamine, arendamine ja läbiviimine.	Kool tegutseb eksamikeskusena kõikides õpetatavates valdkondades. Kohustuslike kutseksamite sisseviimine õppe lõppemisel.	Läbiviidud kutseksamite arv.	Arendus- ja täiendusõppe osakonna juhataja	2016–2018	RE, OT	x

2.9.Õppijatele huvi-, kultuuri- ja sporditegevuse võimaluste loomine.	Tegutsevad huvi- ja spordiringid. Toimuvad õpilasüritused.	Rahulolu huvitegevusega.	Huvijuht/õpetajad	2016–2020	RE, SF	x
2.10.Õppija individuaalsusega arvestamine.	Õpe on paindlik, vajadusel on õppijatele koostatud individuaalsed õppekavad.	Õppijate rahulolu õppe kvaliteediga. Individuaalsete õppekavade arv	Õppeosakonna juhataja/arendus- ja täiendusõppeosakonna juhataja	2016–2020	RE	x
2.11.Õppijate võtme-kompetentside arendamine.	Õppetöös ja praktikakorralduses pööratakse tähelepanu võtme-kompetentsidele.	Praktikajärgsed kompetentsitasemete hindamistulemused.	Õppeosakonna juhataja/Praktikakoordinaatorid	2016–2020	RE	x
2.12.Valdkondlike kutsevõistluste arendamine.	Kool korraldab ja osaleb kutsevõistlustel. Õppijad saavutavad kutsevõistlustel auhinnalisi kohti.	Kutsevõistluste arv ja tulemused.	Praktikakoordinaatorid	2016–2020	SF	
2.13.Täiendus- ja ümberõppe pakkumine ja korraldamine.	Täienduskoolituse pakkumine ja korraldamine ei ole vähenenud.	Täienduskoolituste kursuste ja osalejate arv.	Arendus- ja täiendusõppe osakonna juhataja	2016–2020	RE, OT, SF	
2.14.Täiendusõppe koolituspiirkondade laiendamine.	Täienduskoolitused toimuvad Kagu- ja Kirde Eestis ning Tallinnas.	Koolituste arv, toimumise kohad.	Arendus- ja täiendusõppe osakonna juhataja	2016-2018	RE, OT	
2.15.ECVETi rakendamine.	Suurenenud on ECVETi süsteemi kasutatavate õppijate arv.	Lepingute arv.	Arendus- ja täiendusõppe osakonna juhataja/projektijuht	2016–2020	RE, SF	x



<b>3. Õppe tugisüsteemide arendamine</b>						
3.1. Õpinõustamine ja muude tugiteenuste osutamine, sh HEV õppijad.	Vähenenud on õpingute katkestanute arv, õppijatel on ülevaade isikliku arengu võimalustest. Õppijate väljalangevus on vähenenud.	Väljalangevuse protsent.	Õppeosakond /kursusejuhendajad	2016–2020	RE	x
3.2. VÕTA süsteemi rakendamine.	Iga õpetaja mõistab VÕTA süsteemi ja nõustab vajadusel õpilasi.	Võta rakendamiskordade arv.	Õppeosakond	2016–2020	RE	x
3.3. Õpilasesinduse aktiivne tegutsemine.	Õpilasesindus töötab eesmärgipäraselt ja süsteemselt.	Rahulolu, ürituste arv	Huvijuht	2016–2020	RE	x
3.4. Tunnustussüsteemi jätkumine.	Tunnustamine on süsteemne ja eesmärgipärane.	Aasta tublimate valimine.	Direktor	2016–2020	RE	
<b>4. Koostöö korraldamine</b>						
4.1. Koostöö arendamine ettevõtete ja nende esindusorganisatsioonidega.	Toimub aktiivne koostöö ettevõtete ja organisatsioonidega, sõlmitud on koostööd reguleerivad raamlepingud	Koostöölepingud strateegiliste partneritega. Partnerite rahulolu.	Direktor, osakondade juhatajad	2016–2020	RE	
4.2. Koostöö arendamine teiste haridusasutustega	Toimub õpetajate vahetus ja õppebaaside ristikasutus, ühised koolitused, üritused.	Ühistegevuste arv	Direktor	2016–2020	RE	
4.3. Koostöö arendamine KOVi, KOViga.	Toimub koostöö Palamuse KOVi, Palamuse gümnaasiumiga ja kohaliku elu edendavate MTÜdega	Ühistegevuste arv	Direktor	2016–2020	SF	
4.4. Rahvusvahelise koostöö arendamine.	Innovaatilised kogemused ja oskusteave on kasutusele võetud õppetöös. Taotletakse vähemalt üks Erasmus+ programmi projekt aastas.	Arenguveestlused. Rahvusvaheliste projektide arv.	Direktor, Arendus- ja täiendusõppeosakonna juhataja	2016–2020	RE, SF	
4.5. Koolisisese koostöö arendamine.	Koolipere jagab oskusi ja kogemusi	Ühiste koolituste ja ürituste arv. Rahulolu.	Direktor ja osakondade juhatajad	2016–2020	RE	

## 2.6.2. Tegevusvaldkond - organisatsiooni toimimine ja tugitegevused

Kool saavutab oma strateegilised eesmärgid optimaalse töökorralduse, sobivate personalijuhtimise põhimõtete ja vajalike tugisüsteemide toimimise kaudu, mis arvestavad säästva arengu ning sellega kaasas ka EÕSi põhimõtteid. Säästva arengu põhimõtete rakendamine kooli kui haridusasutuse arendamisel seab eesmärgiks integreerida kooliellu majandusliku, ökoloogilise-, sotsiaalse- ja kultuurilise jätkusuutlikkuse aspektid.

### Alaesmärk 1. Tugitegevuste arendamine lähtub jätkusuutliku (säästva) arengu põhimõtetest ning toetab põhitegevusvaldkonda.

Majanduslik ja ökoloogiline jätkusuutlikkus tagatakse järgmiste põhimõtete järgi: majanduslik tõhusus ja keskkonnasõbralikud hanked; vee, energia, materjalide jne säästlik kasutamine, jäätmete sorteerimine, vähendamine ja taaskasutamine, transpordi optimeerimine, kinnisvara hoolduse ning ruumide mitmeotstarbelise kasutamise tõhustamine. Sotsiaalne ja kultuuriline jätkusuutlikkus tagatakse tervishoiu- ja -ohutuse, õpi- ja töökeskkonna kohandamise, koolivägivalla ennetamise, kohaliku kultuuriruumi säilitamise ja koolipere koostöö kaudu.

Tabel 8. Organisatsiooni toimimise tegevus- ja tulemusnäitajad

Tegevusvaldkond 2. Organisatsiooni toimimine ja tugitegevused											
Meede: Tugitegevuste arendamine lähtub jätkusuutliku (säästva) arengu põhimõtetest ning toetab põhitegevusvaldkonda.											
Mõõdikud											
Mõõdik	Tegelik (alg)tase						Sihttase				
	2010	2011	2012	2013	2014	2015	2016	2017	2018	2019	2020
Töötajate rahulolu	-	3,5	-	3,9	-	4	-	4,1	-	4,2	-
sh pedagoogiline personal	-	3,7	-	4	-	4	-	4,1	-	4,2	-
Kinnisvara kasutuse efektiivsuse näitajad											
Energia tarve töötaja kohta (kwh/töötajate keskmine arv)	-	6 492	6 421	7 671	6 828	6 460	6500	6500	6500	6500	6500
Jooksevaku õpilase kohta (€)	-	-	96	127	99	91	92	90	89	85	85

KÕA pinna- kasutuse indeks, m <sup>2</sup> õpilase kohta	-	-	18,33	13,94	13,44	13,44	13,57	13,3	13,15	13,15	13,15
---	---	---	-------	-------	-------	-------	-------	------	-------	-------	-------

Tulemuste saavutamiseks on kavandatud järgmised **tegevused**:

- Kooli **personalistrateegia edasine rakendamine**, st personaliplaneerimise, palgapoliitika, karjääri-, arendus- ja koolitussüsteemide toimivuse jälgimine ja täiendamine.
- **Terviklike juhtimispõhimõtete rakendamine**, sh juhtimissüsteemi optimeerimine.
- **Kvaliteedijuhtimissüsteemi arendamine** (enesehindamiste ja välishindamiste läbiviimine, protsesside juhtimine ja ülevaatamine) ning formaliseerimine.
- **Kooli infojuhtimise korrastamine**, sh elektroonilise asjaajamise ja infosüsteemide kasutusele võtmine.
- Hangete ja lepingute **seaduslikkuse tagamine** ja nendes kooli huvide kaitsmine.
- **Mitteformaalse keskkonnajuhtimissüsteemi väljatöötamine** ja rakendamine.
- **Eesmärgipärane ning säästlik** finantside ja varade juhtimine, sh õppetöökäsitte vajaliku taristu üleandmine.

### 2.6.2.1. Organisatsiooni toimimise ja tugitegevuste valdkonna tegevuskava 2016 - 2020

Tegevus	Oodatav tulemus / sihttase	Mõõdik	Vastutaja	Tähtaeg	Rahastamisallikas	Tegevus üleriigiliste mõõdikute 1-3, 5-7 saavutamiseks
<b>1. Eestvedamine ja juhtimine</b>						
1.1.Terviklike juhtimispehmete rakendamine ja juhtimiskvaliteedi paranemine sh töötajate vastutuse suurendamine	Organisatsioon toimib efektiivselt ja optimaalse juhtimisstruktuuriga. Kooli töötajad algatavad ja juhivad kooli arendustegevusi.	Vähenedud juhtimiskulud, uuenenedud struktuur.	Direktor, osakondade juhatajad	2016–2020	RE	x
1.2.Juhtimine lähtub õppiva organisatsiooni pehimõtetest ja organisatsioonis kokku lepidud pehiväärtustest	Kool on õppiv organisatsioon. Juhtimine tagab kooli positsiooni ühiskonnas.	Rahulolu organisatsiooniga.	Direktor, osakondade juhatajad	2016–2020	RE	x
<b>2. Personali komplekteerimine</b>						
2.1.Värbamis- ja järelkasvusüsteemi loomine.	Loodud on potentsiaalsete töötajate andmebaas, võrgustik.	Ametikohtade komplekteeritus.	Direktor	2017	RE	
2.2.Personalisüsteemi edasiarendamine.	Uutele töötajatele on loodud sisseelamisprogramm.	Tagasiside (katseaja lõpu vestlus)	Direktor	2016	RE	
<b>3. Personali arendamine</b>						
3.1.Personali koolitamine.	Töötajad on täitnud arenguvestlusel kokku lepidud eesmärgid	Kokkulepidud koolituste läbimise	Direktor, osakondade juhatajad	2016–2020	RE	

		arv, arenguestlused.				
3.2.Õpetajate erialane stažeerimine.	Iga õpetaja on käinud arengukava perioodil vähemalt korra stažeerimas.	Õpetajate arv	Õppeosakonna juhataja	2016–2020	RE	
3.3.Töötajate digipädevuste arendamine.	Töötajad kasutavad oma töös ametikoha nõuetest tuleneval määral nüüdisaegseid IKT vahendeid ja tarkvara.	Arenguestlus	Osakondade juhatajad	2016–2020	RE	
3.4.Kutseksamite sooritamine.	Igal aastal sooritab vähemalt kaks töötajat kutseksami.	Kutsega töötajate arv.	Osakondade juhatajad	2016–2020	RE, töötaja OF	
3.5.Motivatsiooni- ja tunnustussüsteemi jätkuv arendamine ja rakendamine.	Tunnustussüsteem on eesmärgipärane ja süsteemne.	Saadud tunnustused. Rahulolu.	Direktor	2016–2020	RE	
<b>4. Ressursside juhtimine</b>						
4.1.Inforessursi juhtimine.	Info liikumine on süsteemne.	Rahulolu	Direktor ja osakondade juhatajad	2016–2020	RE	
4.2.IKT taristu on kaasaegne ning vastab õppekavade eesmärkidele.	Riist- ja tarkvara ajakohane uuendamine.	Rahulolu	Direktor ja osakondade juhatajad	2016–2020	RE, SF	
4.3.Kooli praktikabaasis kasutatav õppetehnika on kaasaegne ning lähtub õppekavade eesmärkidest ja tööturu vajadusest tööturul.	Õppekavad on kaetud vajalike masinate ja seadmetega vastavalt investeeringute kavale. Loodud on metsainfosüsteem	Investeeringud	Direktor/ Metsaülem	2016–2020	RE, OT	x

4.4.Õppemetskonna metsade majandamine lähtub metsamajandamise kavast.	Üleminek jooksvale metsahindamisele.	Üleminek on toimunud.	Metsaülem	2016–2017	OT	
4.5.Puukool-arboreetumi arendamine.	Koostatud on arenguplaan ja iga-aastased tegevusplaanid, sh müügiplaan.	Planeeritud tegevused on elluviidud ning ressursid tagatud.	Metsaülem	2016	OT	
4.6.Kõikidele õppijatele kaasaegsete elamis- ja olme-tingimuste tagamine.	Õpilaskodude renoveerimine.	Õpilaskodu nr 1 on renoveeritud.	Finants- ja haldusosakonna juhataja	2018	RE, SF	x
4.7.Veemajanduse üleandmine ASile Emajõe Veevärk.	Kool on vabanenud õppetööga sidumata kohustustest.	Veemajandus on üle antud.	Finants- ja haldusosakonna juhataja	2016		
4.8.Küttesüsteemide rekonstrueerimine.	Ehitatud on uus katlamaja ja rajatud on uus soojusenergia jaotusvõrk.	Soojusenergia tootmise tööjõukulud on oluliselt vähenenud, jaotamiskaod on minimaalsed.	Finants- ja haldusosakonna juhataja	2018	SF, RE	
<b>5. Metsade sertifitseerimine</b>						
5.1.Vastavuse hindamine PFC standardile, taotlemine.	Olemas on ülevaade kooli metsamajandusliku tegevuse vastavusest säästva metsanduse nõuetele	Metsad on sertifitseeritud.	Metsaülem	2020	OT	
<b>6. Keskkonnajuhtimissüsteemi väljatöötamine ja rakendamine</b>						
6.1.Mitteformaalse keskkonnajuhtimissüsteemi loomine	Keskkonnajuhtimissüsteem on olemas.	Koolitused. Tegevuskava süsteemi rakendamiseks.	Direktor ja osakondade juhatajad	2020	RE, SF	

## **2.7. Arengukava täitmine, täiendamine ja uuendamine**

Eesti kutseharidussüsteemi üldine eesmärk arenguperioodil on kutseõppe kvaliteedi ja tulemuslikkuse suurendamine. Kooli arengut ja eesmärkide täitmist hinnatakse sellest lähtuvalt kõigis õppekavarühmades järgmiste üleriigiliste tulemus- ja tõhususnäitajatega (vt tabel 4):

- 1) õppetöö katkestajate osakaal kutsekeskhariduses I aastal, %;
- 2) õppetöö katkestajate osakaal kutseõppes keskhariduse baasil I aastal, %;
- 3) õppetöö katkestajate osakaal kutsehariduses kokku, %;
- 4) kutsekeskhariduse nominaalajaga lõpetajate osakaal, %;
- 5) kutseeksami edukalt sooritanute osakaal lõpetajatest, %;
- 6) kutsehariduse lõpetanute keskmine töine sissetulek, eurot keskmiselt kuus;
- 7) jooksevkulu õpilase kohta kutseõppes;
- 8) kutseõppeasutuste pinnakasutuse indeks, m<sup>2</sup> õpilase kohta.

Kooli arengukava on strateegiline dokument, mille kooskõlastab kooli nõukogu ning kinnitab koolipidaja. Eesmärkide saavutamiseks vajalikud tegevused on detailsemalt esitatud arengukava kahe põhivaldkonna tegevuskavades (vt p 2.5.1.1. ja 2.5.2.1) ning hinnanguline ressursi prognoos on toodud arengukava rahastamise kavas (vt lisa 6). Põhivaldkondade tegevuskavades on välja toodud eesmärgid, nende elluviimiseks kavandatud tegevused, orienteeruvad tähtajad ning vastutajad. Arengukava viiakse ellu iga-aastase tööplaani ning kooli eelarve alusel, need koolisisesed avalikud töödokumendid ja esitatakse kooli siselehel.

Eesmärkide täitmisest tehakse kokkuvõtte kord aastas arengukava täitmise aruandes, milles tuginetakse indikaatorandmetele. Tulemustest teavitatakse nii kooliperet, kooli nõukogu kui ka nõunike kogu.

Vajaduse korral viiakse arengukavasse sisse parandused-täiendused. Arengukava uuendatakse 2020. aastal ning järgmine planeerimisperiood algab aastast 2021.

**Kasutatud lühendid**

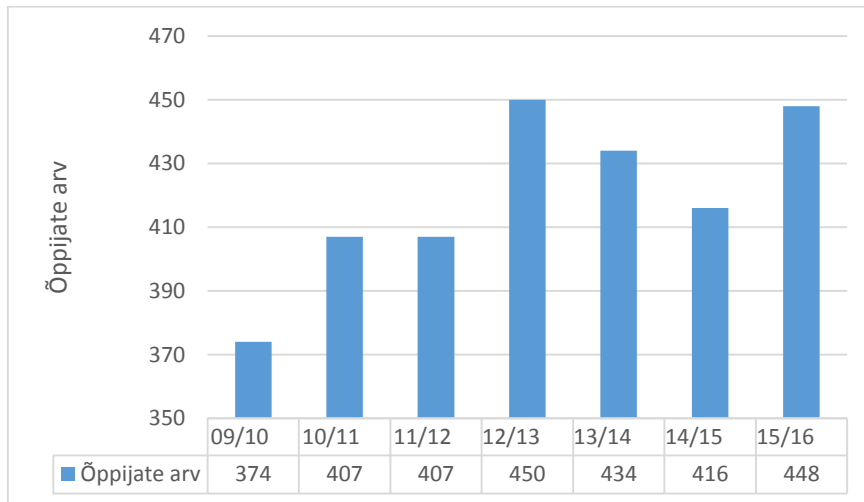
EA	eelarve
EAS	Ettevõtluse Arendamise Sihtasutus
EKKA	Eesti Kõrghariduse Kvaliteedi Agentuur
ERF	Euroopa Regionaalarengu Fond
EHIS	Eesti Hariduse Infosüsteem
EÕS	Eesti elukestva õppe strateegia
HTM	Haridus- ja Teadusministeerium
KIK	Keskkonnainvesteeringute Keskus
KOV	kohalik omavalitsus
LdV	Leonardo da Vinci
MK	metsanduskool
OSKA	tööjõuvajaduse seire- ja prognoosisüsteem
OT	omatulu
RE	riigieelarve
RMK	Riigimetsa Majandamise Keskus
SA	sihtasutus
SE21	Säästev Eesti 21
SF	sihtfinantseering
sh	sealhulgas
SWOT	S - strenghts (tugevused); W - weaknesses (nõrkused); O- opportunities (võimalused); T - threats (ohud)
tm	tihumeeter
vt	vaata
ÕKR	õppekavarühm



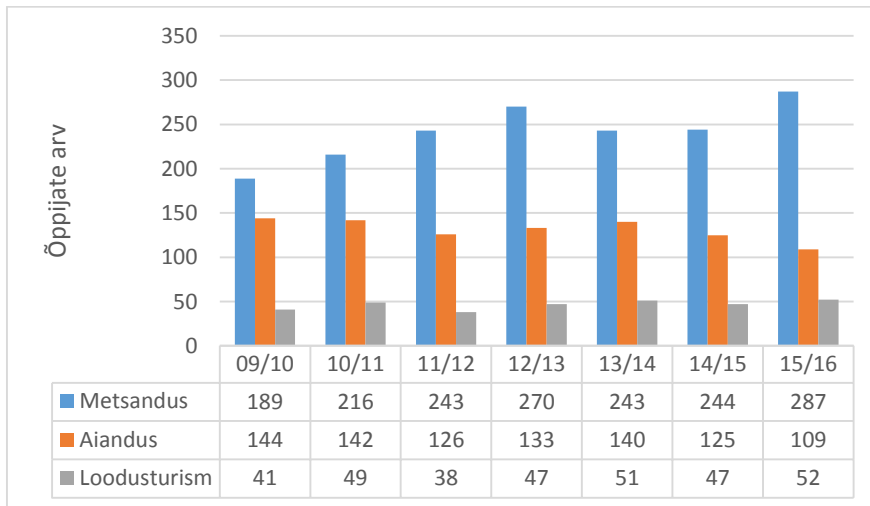
## Lisa 1. Arengukava alusdokumendid

1. [Luuu Metsanduskooli arengukava 2009–2013 \(pikendamine 2014. aastaks\)](#)
2. [Säästva arengu riiklik strateegia „Säästev Eesti 21“](#)
3. [Eesti elukestva õppe strateegia 2020](#)
4. [Eesti elukestva õppe strateegia 2020 rakendamise kutseharidusprogramm 2015–2018](#)
5. [Jõgevamaa arengustrateegia 2020+](#)
6. [Eesti metsanduse arengukava aastani 2020](#)
7. Eesti metsanduse arengukava aastani 2020. [Rakenduskava](#)
8. [Eesti aiandussektori arengukava aastateks 2015–2020](#)
9. [Eesti riiklik turismiarengukava 2014–2020](#)
10. [Tööjõuvajaduse prognoos aastani 2020](#)
11. [Hariduse Infotehnoloogia Sihtasutuse strateegia 2014-2020](#)
12. [Palamuse valla arengukava 2016-2026](#)
13. [Luuu metsanduskooli põhimäärus](#)
14. [Luuu metsanduskooli sisehindamise aruanne 2014](#)
15. [EKKA akrediteerimisaruanded 2013-2014](#)
16. [Täiskasvanute koolditusstrateegia Luuu metsanduskoolis 2014-2018](#)
17. [Tööandjate manifest. Eesti Tööandjate Keskliidu ettepanekud riigile, tööandjatele ja töönimestele 2014.](#)
18. [Uuring „Hariduse ja tööturu vajaduste kokkusobitamine“. Tööandjate Keskliit 2015](#)
19. [OSKA metsanduse ja puidutööstuse valdkonna raport](#)

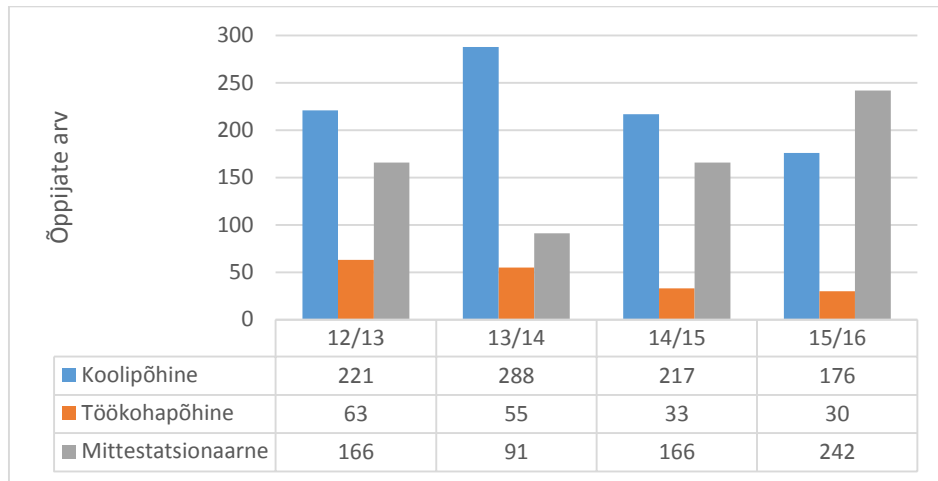
## Lisa 2. Õpilastega seotud andmed



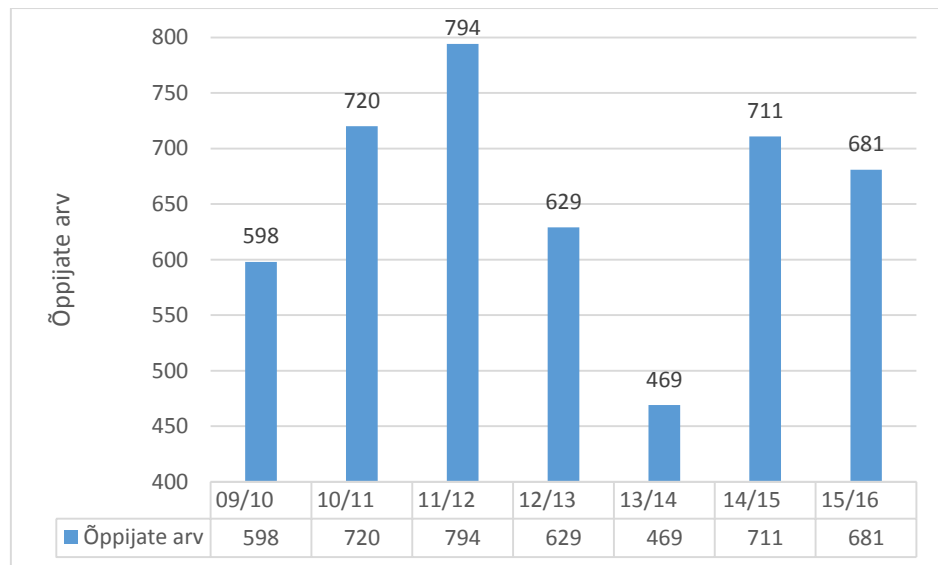
Joonis 2. Õppijate arv perioodil 2009–2015 (www.haridussilm.ee)



Joonis 3. Õppijate arv õppekavarühmiti perioodil 2009–2015 (www.haridussilm.ee)



Joonis 4. Õppijate arv õppevormiti perioodil 2012–2015 (www.haridussilm.ee)



Joonis 5. Õppijate arv täiendusõppes perioodil 2009–2015 (www.haridussilm.ee)

**Lisa 3. Personaliga seotud andmed**

Tabel 9. Pedagoogide jagunemine ametikohtade lõikes (EHIS)

aasta	noorem- õpetaja	õpetaja	vanemõpetaja	meisterõpetaja	instruktorid	vastavus % (v.a instruktorid)
2009	1	20	10	8	2	92
2010	1	20	10	8	4	92
2011		24	8	8	4	93
2012	2	23	8	9	4	92
2013	1	23	10	6	3	92
2014		25	11	4	4	93
2015		22	10	4	4	96

Tabel 10. Pedagoogide vanuseline struktuur (EHIS)

aasta	mehed	naised	kokku	keskmine vanus
2009	13	26	39	44,5
2010	13	26	39	44,8
2011	13	27	40	43,5
2012	15	27	42	44,3
2013	15	25	40	45,4
2014	17	23	40	47,0
2015	17	19	36	45,7

## Lisa 4. Kooli huvigrupid

### 1. Kliendid

- Sisekliendid: statsionaarsed õppijad, töökoha-põhised ja sessiooniõppijad, täiendus- ja ümberõppijad, huvikursuslased.
- Väliskliendid: tööandjad, Luua MK teenuste ja toodete ostjad (puidu- ja kommunaalteenuste ostjad jt), puukooli kliendid, töötukassa jt.

### 2. Töötajad

- Administratsioon, pedagoogiline personal ja tugipersonal (haldus- ja metsaosakond)

### 3. Lapsevanemad

### 4. Vilistlased

### 5. Partnerid

Luuu MK peamised koostööpartnerid on järgmised:

- strateegilised rahastajad: HTM koos allüksustega; SA Innove;
  - kodumaised lepingulised koostööpartnerid arendus- ja koostööprojektides: Riigimetsa Majandamise Keskus, SA Archimedes, SA KIK, Eesti Töötukassa, Eesti Erametsakeskus;
  - rahvusvahelise koostöö partnerid: Europea Internationali võrgustik, MTÜ Europea Eesti Keskus, Kaunase Metsakool (Leedu), Ogre Metsakool (Läti), Wellantcollege (Holland); Jämsän ammattiopisto (Soome), Etelä-Savon ammattiopisto (Soome); M. van der Spek aiandusettevõtte (Holland), VRJ Lääne-Soome, L'Orangerie (Prantsusmaa), maastikuehitusettevõtte Berg & Co. GmbH (Saksamaa), Magnólia Art Kertépítő Kft (Ungari), Viridis (Belgia);
  - õppeprotsessi toetajad: Innove, Kutsekoda, EKKA, RMK, Põlvamaa Metsomanike Selts, Farron Tehnika (STIHL), ühenduse EUROPEA koolid Euroopas; metsandus-, aiandus- ja loodusturismi ettevõtted;
  - tööturu nõudluse prognoosijad ja töötaja professionaalse arengu toetajad: kutse- ja erialaliidud (Eesti Metsa- ja Puidutööstuse Liit, Eesti Metsaselts, Eesti Aiandusliit, Eesti Arboristide Ühing);
  - ühiskondliku funktsiooni täitmist tagavad: AS Seitung, Palamuse vald, kaitseministeerium, Elistvere Loomapark, MTÜ Mõisakoolide Ühendus, Oskar Lutsu nimeline Palamuse Gümnaasium, Liivimaa kutseõppeasutused;
  - õppekava - ja kutsestandardite alane koostöö: Kutsekoda, SA Innove, EKEÜ, Pärnu Kutsehariduskeskus, Rápina Aianduskool jt kutseõppeasutused.
- ### 6. Ühiskond laiemalt:
- KOV ehk Palamuse vallavalitsus;
  - kogu Eesti elanikkond (Luuu MK on üle-eestiline kool).

**Lisa 5. Investeeringute kava 2016-2020**

Tabel 11. Luua MK investeeringute vajaduste kava 2016 -2020 (eurodes)

Nimetus	Eeldatav maksumus	2016	2017	2018	2019	2020	Priori-teet	Rahastamisallikas
<b>TARISTUD</b>								
Esmane vajadus								
Õpilaskodu nr 1 renoveerimine ja sisustamine	1 500 000			20 000	1 480 000		1	RE
Soojusenergia tootmise ja jaotamise rekonstrueerimine Luua MKs	1 320 000	15 000	485 000	820 000			2	RE/SF
Kannu kuivendusobjekti rekonstrueerimine	1 000 000		100 000	450 000	450 000		3	SF
Voore metsatee 2,8 km	55 000		20 000	35 000			4	SF
Õppehoone soklikorruse väljaehitamine ja sisustamine	230 000				80 000	150 000	5	SF
Õppehall maastikuehituse, metsamasina ja jahinduse õppeks (42 x 18 m <sup>2</sup> )	265 000				265 000		6	RE
Luu mõisahoone remonditööd	200 000			50 000	150 000		7	RE
Luu koolihoonete vaheliste teede rekonstrueerimine	72 000				72 000		8	RE
Teine vajadus								
Väliõppeklassi rajamine	30 000	15 000	15 000				9	SF
Arboretumi paljundus- ja abihoone rekonstrueerimine	40 000			40 000			10	SF

Arboreetumi kastmissüsteemi rekonstrueerimine	70 000			70 000			11	SF
Arboreetumi aiamaa rekonstrueerimine	60 000				60 000		12	SF
Luu staadioni rekonstrueerimine	50 000					50 000	13	SF
<b>KOKKU TARISTUD</b>	<b>4 892 000</b>	<b>30 000</b>	<b>620 000</b>	<b>1 485 000</b>	<b>2 557 000</b>	<b>200 000</b>		
<b>MASINAD, SEADMED JMS SOETUSED</b>								
Esmane vajadus								
Metsamasinaõppe imitaatorid (1 profiseeria, 4 portatiivset)	150 000	150 000					1	RE
Metsamasinad (2 harvesterit ja 2 forvarderit, lisaseadmed)	1 450 000		750 000		700 000		2	RE
Sõiduauto	30 000	30 000					3	OT
Mikrobussid praktikateks (3tk)	120 000	40 000	40 000	40 000			4	OT
Praktikaautod metsamasinatele (2 tk)	60 000	30 000	30 000				5	OT
Soojakud metsamasinaõppe praktikateks (2 tk)	30 000		15 000		15 000		6	OT
Buss (19-kohaline)	72 000			72 000			7	RE
Teine vajadus								
Aianduse õppekavarühma masinad ja seadmed	25 000		5 000	5 000	10 000	5 000	8	RE
Võsagiljotiin	50 000				50 000		9	SF
Inventar õppehalli	150 000			100 000	50 000		10	RE
Põllumajanduslik traktor koos lisaseadmetega	250 000				250 000		11	OT
<b>KOKKU MASINAD, SEAD-MED JMS SOETUSED</b>	<b>2 387 000</b>	<b>250 000</b>	<b>840 000</b>	<b>217 000</b>	<b>1 075 000</b>	<b>5 000</b>		
<b>KÕIK KOKKU</b>	<b>7 279 000</b>	<b>280 000</b>	<b>1460 000</b>	<b>1 702 000</b>	<b>3 632 000</b>	<b>205 000</b>		

## Lisa 6. Rahastamiskava 2014 - 2020

Tabel 12. Ülevaade kooli eelarvetest ajavahemikul 2014-2020 (eurodes)

Allikas	2014	2015	2016	2017 <sup>2</sup>	2018	2019	2020
Riigieelarve	1 251 638	1 464 329	1 512 873	1 528 918	1 538 818	1 547 141	1 560 141
Investeeringud *	11 636	75 653		1 460 000	1 702 000	3 632 000	205 000
Laekumised sihtotstarbelistest ja projektipõhistest eraldistest <sup>2</sup>	155 420	324 509	116 538	620 000	1 272 000	2 467 000	260 000
Majandustegevusest laekuv tulu	1 001 742	1 233 948	992 628	2 182 568	1 795 916	2 631 757	1 411 757
Kokku	2 408 800	3 022 786	2 622 039	4 331 486	4 606 734	6 645 898	3 231 898

\*Rida KOKKU ei sisalda investeeringuid.

Konkreetsed rahastamise võimalused selguvad igal aastal riigieelarve kavandamise käigus.

---

<sup>2</sup> 2017-2020 eelarve majandustegevusest laekuva tulu arvelt kulude tegemise oluline suurenemine on tingitud kavandatavast täiendavast metsaülestöötamise tulude laekumisest juhul kui Luua Metsanduskool saab võimaluse kasutada täiendavat metsaressurssi.



## Lisa 7. Lühikokkuvõtte arengukava 2009 – 2015 täitmisest

Eesmärgid	Meetmed	Kordaminekud	Vajakajäämised
1.Luua MKi õpe on paindlik ja õppijakeskne	1.1 Kutseõpe soovijatele	Erialade valikut on laiendatud (nt puukoolimajandus, haljasalade hooldaja), käivitatud on 5. taseme jätkuõppe kavad (puittaimede hindaja, metsanduse spetsialist). Välja töötati täiskasvanute koolitusstrateegia. Täiendusõpet korraldati kõikides ÕKRides.	
	1.2 Kutseõpe erinevatele sihtrühmadele	Viidi läbi arboristiõpe venekeelsele sihtgrupile. Välja töötati 2. taseme õppekava. Osaleti KUTSE programmis 2009-2013.	
	1.3 Tugi-, nõustamis-, toetussüsteemide arendamine	2014 loodi kursusejuhendaja ametikoht päevaõppe õpilastele ning 2015 täiskasvanud õppijatele. Karjäärinõustamine on toimunud koostöös Jõgevamaa Rajaleidjaga ja Töötukassaga. Toimub koostöö Tartu nõustamis- ja kriisiabikeskusega ning Palamuse valla pereõega. Lisaks riiklikule toetusele on õpilastel võimalik taotleda 6 erinevat stipendiumi. Tegutsevad spordi- ja huviringid vastavalt tööplaanidele.	
	1.4 Õppijate olmetingimuste parandamine	Renoveeriti õpilassöökla, õpilaskodu nr 3, võimla, klubi.	Renoveerimata on õpilaskodu nr 1. Sooja- ja veemajanduse rekonstrueerimine on pooleli, staadion, kooli peahoone ning siseteed ja platsid renoveerimata.
2.Luua MKi õpe on kvaliteetne, konkurentsivõimeline ja elukestev	2.1 Kutseõppe sisu arendamine ja kaasajastamine	Kutsehariduse õppekavareform ellu viidud, metsanduse, maastikuehituse ja loodusturismi uued õppekavad koostatud, õppematerjali ja –vahendite arendamine ja uuendamine on toimunud pidevalt. 2014. a septembris loodi haridustehnoloogiat ametikoht.	Pooleli on e-õppe arengusuundade väljatöötamine ja rakendamine.

	2.2 Kooli personali arendamine	Personalistrateegia on koostatud ja rakendatud. Täienduskoolitused personalile on vastavalt koolitusplaanidele läbi viidud, õpetajate stažeerimiskord loodud, esimesed stažeerimised toimunud.	
	2.3 Õppe kvaliteedi tagamine	Kõik kolm õppekavarühma on saanud täisakrediteeringu, läbi on viidud sisehindamine ning rahulolu-uuringud.	
	2.4 Õppe- ja praktikakeskkonna kaasajastamine	Õppehoone on osaliselt renoveeritud. Metsamasina ja maastikuehituse õppeks tehnika soetamine on toimunud vastavalt investeeringute plaanile. Õppemetskonda ja puukool-arboretumit on arendatud omatulu ja sihtfinantseeringute abil.	Jahindusõppe hoone ehitamata, kooli muuseumi edasiarendamine peatunud. Õppehoone soklikorrus on lõpetamata.
3.Luua MK teeb aktiivset koostööd sotsiaalsete partneritega.	3.1 Majanduse ja tööturu suundumuste arvestamine	Riiklik koolitustellimus on täidetud nii taseme- kui ka täiendusõppes.	
	3.2 Kompetentsikeskuseks olemine	Kutsestandardite töörühmades on osaletud, standardid on loodud ja uuendatud. Kool on kutseeksamite keskuseks nii metsanduse kui ka maastikuehituse valdkonnas.	
	3.3 Töö, meisterlikkuse, kutsehariduse väärtustamine	Osaletud ja korraldatud on nii Eesti-siseseid kui ka rahvusvahelisi kutsevõistlusi (nt metsanduses EUROPEA, maastikuehituses WorldSkills).Teavitus- ja reklaamtegevus on pidev. Õpilasesindus tegutseb.	Turundusstrateegia on koostamata. Õpilasesindusel ei ole oma ruumi.
	3.4 Koostöö arendamine	Koostööd on arendatud erialaliitude, teiste haridusautuste, omavalitsustega, ettevõtetega Eestist kui ka Euroopast: sõlmitud on koostöölepingud (nt Metsamaahalduse AS, VRJ Group Soomest). Ellu on viidud rahvusvahelisi õpirändeprojekte (LdV).	
4.Luua MK on jätkusuutlik kool	4.1 Kooli efektiivne juhtimine ja arendamine	Põhimäärus on uuendatud, kooli tegevused on viidud vastavusse uue kutseõppeseadusega. Ellu on viidud arendusprojekte, õppe parendamiseks on kasutatud majandustegevusest laekuvat tulu.	

	4.2 Ressursside planeerimine ja tõhus kasutamine	Töö tulemusliku finantsjuhtimise saavutamiseks on täitmisel, kooli varad on inventeeritud.	
	4.3 Turvalisuse tagamine	Töökeskkonna riskide analüüs on tehtud, turvalisuse tagamine on pidev töö; töötervishoiusüsteem on rakendunud. Pidevalt toimuvad alko- ja narkoennetustegevused, hädaolukordade lahendamise plaan on koostatud.	
	4.4 Keskkonnasäästlikkus	Keskkonnateadlikkuse arendamine on pidev.	Metsade sertifitseerimistegevused täitmata.

## Lisa 8. Kooli SWOT

TUGEVUSED	NÕRKUSED	VÕIMALUSED	OHUD
Õpilaste ja õpetajate head suhted rahulolu-uuringute põhjal	Ebaühtlane valmisolek uuenduste rakendamiseks	Paindlikkust võimaldav riiklik hariduskorraldus	Tööturu madalast arengutasemest tulenev õppekohtade alataituvus (aiandus)
Kompetentsed õpetajad, mida näitavad rahulolu-uuringud, kutsevõistluste ja -eksamite tulemused	Metsamasinapargi ebapiisavus	Koostöö tõhustamine ettevõtete ja kooli vahel	Ebastabiilsus riiklikes rahastussüsteemides
Valdavalt kaasaegne õpi- ja töökeskkond	Ruumipuudus, osa planeeritud investeeringuid on tegemata või pooleli (õpilaskodu nr 1, õppehoone soklikorrus)	Tööjõuvajaduse kasv ja tehnoloogilised muutused õpetatavates sektorites, eriti puiduvarumise sektoris.	Tööandjate ebaühtlane panustamine koostösse
Tööturule orienteeritus ja koostöövõrgustike olemasolu	Ebapiisav koostöö kogu organisatsioonis	Lisarahastus projektide kaudu	Konkurents koolitusturul, erialade dubleerimine
Innovatiivsus, muudatuste aktsepteerimine	Ebaühtlane võimekus rahvusvahelise õppe läbiviimiseks (keeleoskus, kultuur, tolerantsi puudumine)	Nõudlus uute erialade järele	Riiklikust palgapoliitikast tulenev tippspetsialistide madal motivatsioon töötada õpetajana
Praktilise õppe suur osatähtsus ja kõrge tase	Ebaühtlane võimekus õpetada erinevate erialade kutseid	Uuendussiire välislektorite kaasabil	Ebastabiilne hariduspoliitika
Kõrge maine ja tuntus	Prioriteetide puudumine, eesmärkide paljusus	Arenev nõudlus uutes koolituspiirkondades (Ida-Virumaa)	

Hariduskorraldusliku oskusteabe olemasolu	Töötajate kompetentsuse tase ebaühtlane (tase ei vasta ametikoha nõuetele; vähene arengupotentsiaal)	Uued koolitusvormid ja -suunad (saetööstus, palkehitis, rahvuslik puitkäsitöö, jahindus, floristika jt)	
Rahvusvaheline koostöö			
Tihe koostöö tööandjatega			
Õpilase ja töötaja arengut soodustav keskkond			
Unikaalsete erialade (nt metsamasinate juhtimine, puukoolimajandus) õpetamine			
Laialdane kogemus projektitöös			